

## **Sistem Pembelian Tunai Hasil Bumi (Kopi) pada CV Bumi Lampung Makmur**

Pramesti Rahayu  
Sistem Informasi Akuntansi  
pramestirahayu@gmail.com

### **Abstrak**

CV Bumi Lampung Makmur merupakan suatu perusahaan yang bergerak dibidang pengelolaan hasil bumi serta ekspedisi angkutan jawa–sumatera, CV Bumi Lampung Makmur dikelola oleh perseorangan yang diketuai oleh bapak Rusli Amin. CV Bumi Lampung Makmur dahulunya dikenal dengan nama UD Karya Mandiri yang resmi didirikan pada tanggal 5 Maret 2002, berganti nama pada tanggal 31 Mei 2008, yang berada di Jl. Soekarno Hatta Ketapang Panjang Bandar Lampung. Saat ini proses pembelian tunai hasil bumi (kopi) belum terkomputerisasi dengan baik, masih ada proses yang dilakukan dengan manual. Penggunaan aplikasi tersebut belum digunakan secara optimal yang dapat memungkinkan terjadinya kehilangan data sehingga perlu dibuat sistem pembelian tunai hasil bumi (kopi) yang lebih baik dari sebelumnya, guna meminimalisir kesalahan-kesalahan dalam pencatatan transaksi, mempercepat dalam melakukan penyimpanan dan pencarian data. Penulis membangun sistem ini menggunakan Borland Delphi 7 dan database MySQL sehingga dapat digunakan untuk menjalankan aktivitas pembelian hasil bumi (kopi) yang terjadi pada perusahaan. Dengan sistem ini prosedur pembelian tunai hasil bumi (kopi) dapat dilakukan dengan baik serta mempermudah dalam penyimpanan dan pencarian data.

**Kata kunci** : Sistem Pembelian Tunai, Hasil Bumi (Kopi), Borland Delphi 7, database MySQL.

---

### **PENDAHULUAN**

Pada umumnya tujuan perusahaan adalah untuk memperoleh laba dan menjaga kelangsungan hidup perusahaan (Hendrastuty, 2021),(Styawati et al., 2021),(Dharma et al., 2020). Keberhasilan perusahaan memperoleh laba merupakan wujud keberhasilan manajemen dalam menjalankan organisasi perusahaan (V. A. D. Safitri & Anggara, 2019),(V. A. Safitri et al., 2020). Dalam usaha mencapai tujuan tersebut, perusahaan harus memiliki faktor yang dapat menunjang antara lain modal, tanah, perlengkapan kantor dan sumber daya manusia (tenaga kerja) (Supriadi & Oswari, 2020),(Putri et al., 2021),(Rossi et al., 2021).

Pembelian merupakan salah satu bagian dari pengeluaran kas dan penambahan persediaan perusahaan yang berupa barang dagang hasil bumi (Kopi), dengan tersedia barang dagang di dalam perusahaan maka penjualan yang ada di CV Bumi Lampung Makmur akan berjalan dengan lancar dan terus-menerus (Susanto et al., 2021),(Pramita et al., n.d.).

Salah satu perusahaan perdagangan yang berada di Jl. Soekarno Hatta Ketapang Panjang yang melakukan transaksi pembelian dan juga penjualan berbagai macam hasil bumi/hasil perkebunan yang bekerjasama dengan perusahaan-perusahaan besar maupun pedagang eceran (Bertarina & Arianto, 2021),(Agustina & Bertarina, 2022),(Sanjaya et al., 2014). Barang dagangan yang diperdagangkan merupakan produk yang dipasarkan selain untuk memenuhi kebutuhan dalam negeri juga berorientasi ekspor (Songati, 2018),(Hasan, 2018).

Berdasarkan keadaan yang terdapat dalam latar belakang di atas, maka penulis mengambil judul, (Kurniawan, 2020),(Mathar et al., 2021),(Damayanti et al., 2021) “ Sistem Pembelian

Tunai Hasil Bumi (Kopi) pada CV Bumi Lampung Makmur” (An’ars, 2022),(Anars et al., 2018).

## **KAJIAN PUSTAKA**

### **Sistem**

Sistem merupakan suatu objek yang saling berhubungan dan bersama-sama melakukan kegiatan untuk menyelesaikan suatu tujuan bersama (Saputra, 2020b),(Suwarni et al., 2022),(Handayani et al., 2022). tahap implementasi memiliki beberapa tujuan yaitu untuk melakukan kegiatan spesifikasi rancangan kedalam kegiatan sebenarnya (Saputra, 2020a),(AS & Baihaqi, 2020). Kegiatan yang dilakukan dalam tahap implementasi yaitu: Pembuatan program dan pengujian (*programing and testing*), pelatihan (*training*), Perubahan Sistem (*Changeover System*) (Akbar, 2019),(Bonar Siregar, 2021),(Budiman & Sidiq, n.d.).

### **Informasi**

Informasi adalah data yang telah diolah menjadi bentuk yang lebih berguna dan lebih berarti bagi yang menerimanya serta sebagai bahan pertimbangan manajemen untuk mengambil keputusan (PUSPITASARI, n.d.),(PRASETYAWAN, n.d.).Informasi ibarat darah yang mengalir di dalam tubuh suatu organisasi (an Environmenta, n.d.),(Yuninda, 2020),(Kustinah & Indriawati, 2017).

### **UML (Unifed Model Language)**

“*Use Case Diagram* merupakan pemodelan untuk mendeskripsikan sebuah interaksi antara satu atau lebih aktor dengan sistem informasi yang akan dibuat (Sukawirasa et al., 2008),(Hafidz, 2021). Secara besar, *use case* digunakan untuk mengetahui fungsi apa saja yang ada di dalam sebuah sistem informasi dan siapa saja yang berhak menggunakan fungsi-fungsi itu. *Class diagram* merupakan gambaran dari stuktur sistem dari segi pendefinisian kelas-kelas yang akan dibuat untuk membangun sistem. Menurut *Activity Diagram* adalah diagram aktivitas yang menggambarkan aktivitas sistem bukan apa yang dilakukan aktor, jadi aktivitas yang dapat dilakukan oleh sistem (Celarier, n.d.),(Cindiyasari, 2017),(CS, 2019).

### **Pembelian Tunai**

Pembelian tunai adalah suatu tindakan untuk mendapatkan barang atau jasa dengan menukar atau membayar dengan uang, yang kemudian akan dipergunakan sendiri atau dijual kembali (Aditomo Mahardika Putra, 2021),(Savestra et al., 2021). Pembelian biasanya dilakukan oleh dua orang atau lebih yang sering disebut penjual/pembeli (BRONDONG, n.d.),(NASIONAL, n.d.),(Amin, 2020).

### **Hasil Bumi**

Hasil bumi adalah semua jenis barang yang dihasilkan dari sector pertanian/hasil pertanian (SETIYANTO, 2016),(Marlyna, 2017).

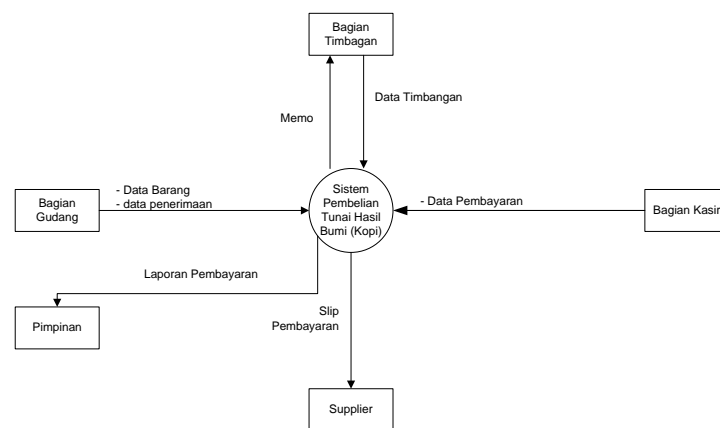
### **MySQL**

SQL (*Structur Query Language*) merupakan bahasa yang banyak digunakan dalam berbagai produk database (Prasetyo & Suharyanto, 2019). MySQL pertama kali dibuat dan dikembangkan di Swedia, yaitu oleh David Axmark, Allan Larson, dan Michael “Monty” Widenius (Heaverly & EWK, 2020),(Isnain et al., 2021),(V. A. Safitri et al., 2019). Mereka mengembangkan MySQL sejak tahun 1980-an (Pinem, 2018),(Endang Woro Kasih, 2018),(Mata, 2022).

## METODE

### Konteks Diagram

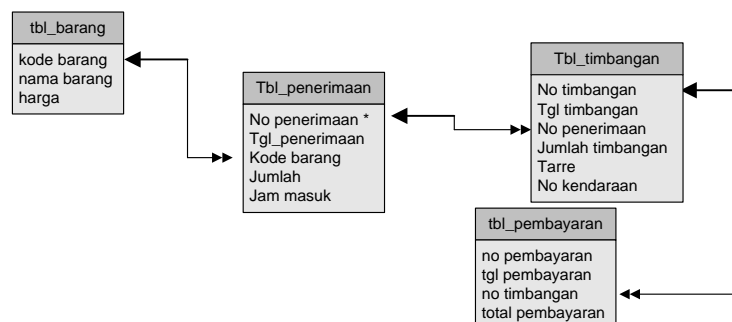
Diagram ini dirancang untuk menngambarkan sumber data dan tujuan data yang akan diproses untuk menggambarkan sistem secara keseluruhan dari sistem yang ada (Ismatullah & Adrian, 2021),(Anisa Martadala et al., 2021), (Hendrastuty et al., 2021).



Gambar 1 Konteks Diagram

### Relasi Tabel

Relasi antar tabel merupakan model basis data yang mudah untuk diterapkan karena model basis data ini menunjukkan suatu cara (Yuliana et al., 2021) atau mekanisme yang digunakan untuk mengelola data dan membentuk keseluruhan data yang terkait dalam sistem yang dirancang (Yolanda & Neneng, 2021), (Ramadhanu & Priandika, 2021),(Anggraini et al., 2020).



Gambar 2 Relasi Tabel

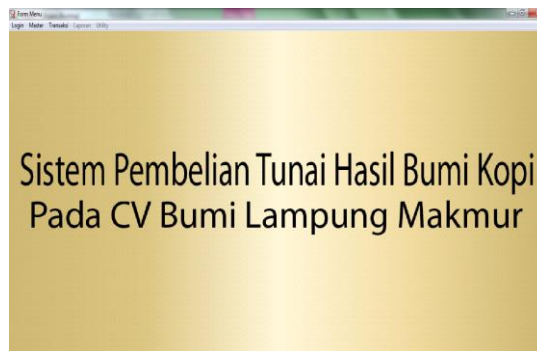
## HASIL DAN PEMBAHASAN

### Implementasi

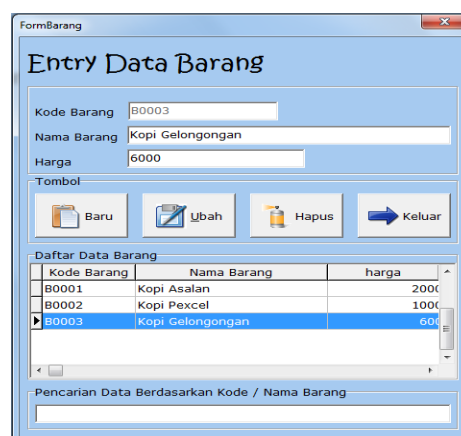
#### Tampilan Interface



Gambar 3 Tampilan Login

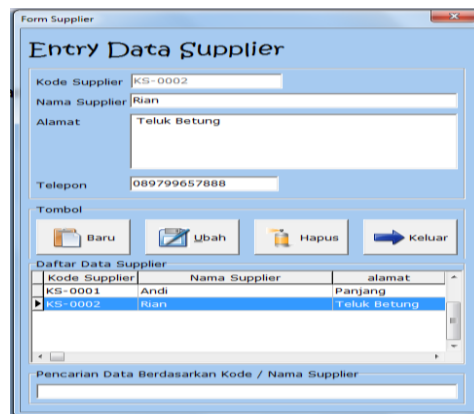


Gambar 4 Tampilan Utama

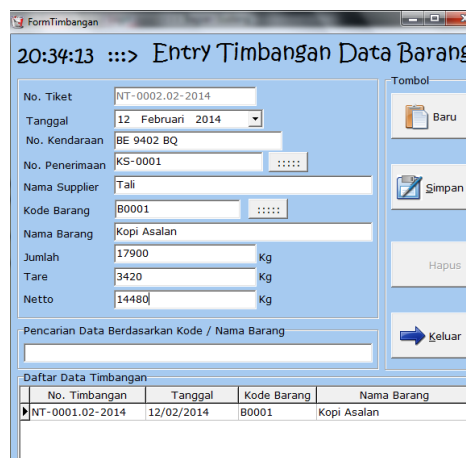


Kode Barang	Nama Barang	harga
B0001	Kopi Asalan	2000
B0002	Kopi Pexcel	1000
B0003	Kopi Gelongongan	6000

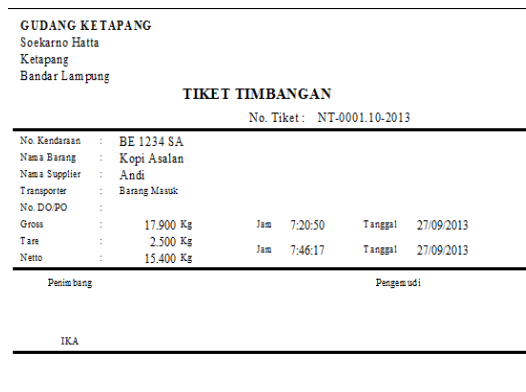
Gambar 5 Tampilan Halaman Data Barang



Gambar 6 Tampilan Halaman Data Supplier



Gambar 7 Tampilan Halaman Form Timbangan



Gambar 8 Tampilan Tiket

## SIMPULAN DAN SARAN

Dengan metode analisis dan hasil analisis maka penulis dapat mengetahui bahwa Sistem pembelian tunai hasil bumi (kopi) pada CV Bumi Lampung Makmur belum terkomputerisasi dengan baik, karena masih ada proses yang dilakukan secara manual sehingga memperlambat proses transaksi dan juga dalam penyimpanan data belum tersimpan dengan baik. Perancangan Sistem Pembelian Tunai Hasil Bumi (Kopi) menggunakan aplikasi *Borland Delphi 7.0* yang

berbasis *database My SQL*, merupakan suatu solusi untuk mengatasi permasalahan yang ada dan meningkatkan pelayanan terhadap supplier khususnya di pembelian tunai hasil bumi (kopi).

## REFERENSI

- Aditomo Mahardika Putra, R. (2021). Underground Support System Determination: A Literature Review. *International Journal of Research Publications*, 83(1), 55–68. <https://doi.org/10.47119/ijrp100831820212185>
- Agustina, A., & Bertarina, B. (2022). ANALISIS KARAKTERISTIK ALIRAN SUNGAI PADA SUNGAI CIMADUR, PROVINSI BANTEN DENGAN MENGGUNAKAN HEC-RAS. *JICE (Journal of Infrastructural in Civil Engineering)*, 3(01), 31–41.
- Akbar, A. A. (2019). *Analisa Aplikasi OVO Menggunakan Model Delone & McLean Di Kalangan Mahasiswa Universitas Airlangga*. UNIVERSITAS AIRLANGGA.
- Amin, R. (2020). *IMPLEMENTASI RESTFULL API MENGGUNAKAN ARSITEKTUR MICROSERVICE UNTUK MANAJEMEN TUGAS KULIAH (STUDI KASUS: MAHASISWA STMIK AKAKOM)*. STMIK AKAKOM Yogyakarta.
- An'ars, M. G. (2022). Sistem Informasi Manajemen Berbasis Key Performance Indicator (KPI) dalam Mengukur Kinerja Guru. *Jurnal Data Mining Dan Sistem Informasi*, 3(1), 8–18.
- an Environmenta, C. E. (n.d.). *Pr idin*.
- Anars, M. G., Munaris, M., & Nazaruddin, K. (2018). Kritik Sosial dalam Kumcer Yang Bertahan dan Binasa Perlahan dan Rancangan Pembelajarannya. *Jurnal Kata (Bahasa, Sastra, Dan Pembelajarannya)*, 6(3 Jul).
- Anggraini, Y., Pasha, D., & Damayanti, D. (2020). SISTEM INFORMASI PENJUALAN SEPEDA BERBASIS WEB MENGGUNAKAN FRAMEWORK CODEIGNITER. *Jurnal Teknologi Dan Sistem Informasi*, 1(2), 64–70.
- Anisa Martadala, D., Redi Susanto, E., & Ahmad, I. (2021). Model Desa Cerdas Dalam Pelayanan Administrasi (Studi Kasus: Desa Kotabaru Barat Kecamatan Martapura Kabupaten Oku Timur). *Jurnal Teknologi Dan Sistem Informasi (JTISI)*, 2(2), 40–51. <http://jim.teknokrat.ac.id/index.php/JTISI>
- AS, N. R., & Baihaqi, I. (2020). Studi Inspeksi Kelayakan Instalasi Dan Instrumen Tenaga Listrik. *SINUSOIDA*, 22(2), 21–33.
- Bertarina, B., & Arianto, W. (2021). ANALISIS KEBUTUHAN RUANG PARKIR (STUDI KASUS: AREA PARKIR ICT UNIVERSITAS TEKNOKRAT INDONESIA). *Jurnal Teknik Sipil*, 2(02), 67–77.
- Bonar Siregar, B. (2021). *Pengembangan Sistem Perencanaan & Bantuan KRS*. Universitas Multimedia Nusantara.
- BRONDONG, L. (n.d.). *IDENTIFIKASI DAN PREVALENSI CACING PADA SALURAN PENCERNAAN IKAN KEMBUNG (Rastrelliger brachysoma) DI PELABUHAN PERIKANAN NUSANTARA*.
- Budiman, F., & Sidiq, M. (n.d.). *RANCANG BANGUN APLIKASI SISTEM INFORMASI APLIKASI DATA PETAMBAK*.
- Celarier, M. (n.d.). *RSS New York Times–Dealbook*.
- Cindiyasari, S. A. (2017). *Analisis Pengaruh Corporate Social Responsibility, Intellectual Capital, Dan Rasio Likuiditas Terhadap Kinerja Keuangan Perusahaan (Studi Kasus Perusahaan Perbankan yang Terdaftar di Bursa Efek Indonesia (BEI) tahun 2013-2015)*.
- CS, S. A. (2019). *Analisis Pengaruh Intellectual Capital Terhadap Kinerja Keuangan Perusahaan (Studi Kasus Perusahaan Sektor Keuangan Yang Terdaftar Di Bursa Efek*

- Indonesia (BEI) Pada Tahun 2008-2017*). Universitas Gadjah Mada.
- Damayanti, D., Yudiantara, R., & An'ars, M. G. (2021). SISTEM PENILAIAN RAPOR PESERTA DIDIK BERBASIS WEB SECARA MULTIUSER. *Jurnal Informatika Dan Rekayasa Perangkat Lunak*, 2(4), 447–453.
- Dharma, F., Shabrina, S., Noviana, A., Tahir, M., Hendrastuty, N., & Wahyono, W. (2020). Prediction of Indonesian inflation rate using regression model based on genetic algorithms. *Jurnal Online Informatika*, 5(1), 45–52.
- Endang Woro Kasih, E. (2018). Formulating Western Fiction in Garrett Touch of Texas. *Arab World English Journal For Translation and Literary Studies*, 2(2), 142–155. <https://doi.org/10.24093/awejtls/vol2no2.10>
- Hafidz, D. A. (2021). *Pengembangan Sistem Informasi Edukasi dan Pemasaran Hasil Pertanian di Tulang Bawang*.
- Handayani, M. A., Suwarni, E., Fernando, Y., Fitri, F., Saputra, F. E., & Candra, A. (2022). PENGELOLAAN KEUANGAN BISNIS DAN UMKM DI DESA BALAIREJO. *Suluh Abdi*, 4(1), 1–7.
- Hasan, A. F. (2018). *400 Kebiasaan Keliru dalam Hidup Muslim*. Elex Media Komputindo.
- Heaverly, A., & EWK, E. N. (2020). Jane Austen's View on the Industrial Revolution in *Pride and Prejudice*. *Linguistics and Literature Journal*, 1(1), 1–6. <https://doi.org/10.33365/llj.v1i1.216>
- Hendrastuty, N. (2021). Rancang Bangun Aplikasi Monitoring Santri Berbasis Android (Studi Kasus: Pesantren Nurul Ikhwan Maros). *Jurnal Data Mining Dan Sistem Informasi*, 2(2), 21–34.
- Hendrastuty, N., Ihza, Y., Ring Road Utara, J., & Lor, J. (2021). Rancang Bangun Aplikasi Monitoring Santri Berbasis Android. *Jdmsi*, 2(2), 21–34.
- Ismatullah, H., & Adrian, Q. J. (2021). Implementasi Prototype Dalam Perancangan Sistem Informasi Ikatan Keluarga Alumni Santri Berbasis Web. *Jurnal Informatika Dan Rekayasa* ..., 2(2), 3–10. <http://jim.teknokrat.ac.id/index.php/informatika/article/view/924>
- Isnain, A. R., Hendrastuty, N., Andraini, L., Studi, P., Informasi, S., Indonesia, U. T., Informatika, P. S., Indonesia, U. T., Studi, P., Komputer, T., Indonesia, U. T., & Lampung, K. B. (2021). *Comparison of Support Vector Machine and Naïve Bayes on Twitter Data Sentiment Analysis*. 6(1), 56–60.
- Kurniawan, A. H. (2020). Konsep Altmetrics dalam Mengukur Faktor Dampak Artikel Melalui Academic Social Media dan Non-academic Social Media. *UNILIB: Jurnal Perpustakaan*, 11(1), 43–49.
- Kustinah, S., & Indriawati, W. (2017). Pengaruh Perputaran Persediaan dan Perputaran Piutang Terhadap Profitabilitas Pada Unit Usaha Toserba Koperasi PT LEN Bandung. *Journal Study & Accounting Research*, 14(1), 27–35.
- Marlyna, D. (2017). Pengaruh Peran Auditor Intern Terhadap Kinerja Perusahaan Angkutan Sungai, Danau Dan Penyeberangan. *Jurnal Ilmiah GEMA EKONOMI*, 3(2 Agustus), 321–332.
- Mata, K. (2022). Peningkatan pengetahuan pelajar dan mahasiswa dalam kesehatan mata di masa pandemi covid-19 melalui edukasi kesehatan mata. *Kesehatan Mata*, 1, 227–232.
- Mathar, T., Hijrana, H., Haruddin, H., Akbar, A. K., Irawati, I., & Satriani, S. (2021). The Role of UIN Alauddin Makassar Library in Supporting MBKM Program. *Proceedings of the International Conference on Social and Islamic Studies (SIS) 2021*.
- NASIONAL, P. P. (n.d.). *KEMENTERIAN PENDIDIKAN DAN KEBUDAYAAN*.
- Pinem, Y. A. (2018). Encouraging healthy literacy: The interconnection between reading

- toward writing in social media. *Language in the Online and Offline World 6: The Fortitude*, 360–366.
- Pramita, G., Lestari, F., & Bertarina, B. (n.d.). Study on the Performance of Signaled Intersections in the City of Bandar Lampung (Case Study of JL. Sultan Agung-Kimaja Intersection during Covid-19. *Jurnal Teknik Sipil*, 20(2).
- PRASETYAWAN, D. W. I. G. (n.d.). *LAPORAN INDIVIDU PRAKTIK PENGALAMAN LAPANGAN (PPL) DI SD NEGERI TLOGOADI PERIODE 10 AGUSTUS–12 SEPTEMBER 2015*.
- Prasetyo, K., & Suharyanto, S. . (2019). Rancang Bangun Sistem Informasi Koperasi Berbasis Web Pada Koperasi Ikitama Jakarta. *Jurnal Teknik Komputer*, 5(1), 119–126. <https://doi.org/10.31294/jtk.v5i1.4967>
- PUSPITASARI, R. D. (n.d.). *LAPORAN KEGIATAN PRAKTIK PENGALAMAN LAPANGAN (PPL) DI SD NEGERI TLOGOADI PERIODE 10 AGUSTUS–12 SEPTEMBER 2015*.
- Putri, N. U., Rossi, F., Jayadi, A., Sembiring, J. P., & Maulana, H. (2021). Analysis of Frequency Stability with SCES's type of Virtual Inertia Control for The IEEE 9 Bus System. *2021 International Conference on Computer Science, Information Technology, and Electrical Engineering (ICOMITEE)*, 191–196.
- Ramadhanu, P. B., & Priandika, A. T. (2021). Rancang Bangun Web Service Api Aplikasi Sentralisasi Produk Umkm Pada Uptd Plut Kumkm Provinsi Lampung. *Jurnal Teknologi Dan Sistem Informasi (JTSI)*, 2(1), 59–64. <http://jim.teknokrat.ac.id/index.php/JTSI>
- Rossi, F., Sembiring, J. P., Jayadi, A., Putri, N. U., & Nugroho, P. (2021). Implementation of Fuzzy Logic in PLC for Three-Story Elevator Control System. *2021 International Conference on Computer Science, Information Technology, and Electrical Engineering (ICOMITEE)*, 179–185.
- Safitri, V. A. D., & Anggara, B. (2019). FACTORS THAT AFFECT THE COMPANY INNOVATION. II. *In Traders Ulu-slararasi Ticaret Kongresi Kongre Kitabı The Second In Traders International Conference on International Trade Conference Book*, 230.
- Safitri, V. A., Sari, L., & Gamayuni, R. R. (2019). Research and Development, Environmental Investments, to Eco-Efficiency, and Firm Value. *The Indonesian Journal of Accounting Research*, 22(03), 377–396. <https://doi.org/10.33312/ijar.446>
- Safitri, V. A., Sari, L., & Gamayuni, R. R. (2020). Research and Development (R&D), Environmental Investments, to Eco-Efficiency, and Firm Value. *The Indonesian Journal of Accounting Research*, 22(3).
- Sanjaya, R., Nurweni, A., & Hasan, H. (2014). The Implementation of Asian-parliamentary Debate in Teaching Speaking at Senior High School. *U-JET*, 3(8).
- Saputra, F. E. (2020a). Analisis faktor-faktor yang mempengaruhi Kinerja Keuangan Bank Umum Syariah yang terdaftar di Bursa Efek Indonesia (BEI) Periode 2016-2018. *TECHNOBIZ: International Journal of Business*, 3(1), 45–50.
- Saputra, F. E. (2020b). *ANALISIS PENGARUH FDR, BOPO, DAN NPF TERHADAP KINERJA BANK UMUM SYARIAH DI INDONESIA PERIODE TAHUN JANUARI 2015 S/D JULI 2020*. Universitas Teknokrat Indonesia.
- Savestra, F., Hermuningsih, S., & Wiyono, G. (2021). Peran Struktur Modal Sebagai Moderasi Penguatan Kinerja Keuangan Perusahaan. *Jurnal Ekonika: Jurnal Ekonomi Universitas Kadiri*, 6(1), 121–129.
- SETIYANTO, A. (2016). *PENATAAN KELEMBAGAAN PRODUKSI UNTUK PENINGKATAN NILAI TAMBAH STUDI KASUS PADA ASOSIASI PRIMA SEMBADA*. Universitas Gadjah Mada.
- Songati, N. C. (2018). *An assessment of pedagogical strategies of teaching English at*



- ordinary secondary level: a case of Kasulu district in Tanzania.* The University of Dodoma.
- Styawati, S., Hendrastuty, N., & Isnain, A. R. (2021). Analisis Sentimen Masyarakat Terhadap Program Kartu Prakerja Pada Twitter Dengan Metode Support Vector Machine. *Jurnal Informatika: Jurnal Pengembangan IT*, 6(3), 150–155.
- Sukawirasa, I. K. A., Udayana, I. G. A., Mahendra, I. M. Y., Saputra, G. D. D., & Mahendra, I. B. M. (2008). Implementasi Data Warehouse Dan Penerapannya Pada PHI-Minimart Dengan Menggunakan Tools Pentaho dan Power BI. *Jurnal Elektronik Ilmu Komputer Udayana P-ISSN, 2301*, 5373.
- Supriadi, A., & Oswari, T. (2020). Analysis of Geographical Information System (GIS) design application in the Fire Department of Depok City. *Technium Soc. Sci. J.*, 8, 1.
- Susanto, T., Setiawan, M. B., Jayadi, A., Rossi, F., Hamdhi, A., & Sembiring, J. P. (2021). Application of Unmanned Aircraft PID Control System for Roll, Pitch and Yaw Stability on Fixed Wings. *2021 International Conference on Computer Science, Information Technology, and Electrical Engineering (ICOMITEE)*, 186–190.
- Suwarni, E., Handayani, M. A., Fernando, Y., Saputra, F. E., & Candra, A. (2022). Penerapan Sistem Pemasaran berbasis E-Commerce pada Produk Batik Tulis di Desa Balairejo. *Jurnal Pengabdian Masyarakat Indonesia*, 2(2), 187–192.
- Yolanda, S., & Neneng, N. (2021). Rancang Bangun Sistem Informasi untuk Perhitungan Biaya Sewa Kontainer Pada PT Java Sarana Mitra Sejati. *Jurnal Ilmiah Sistem Informasi Akuntansi*, 1(1), 24–34.
- Yuliana, Y., Paradise, P., & Kusriani, K. (2021). Sistem Pakar Diagnosa Penyakit Ispa Menggunakan Metode Naive Bayes Classifier Berbasis Web. *CSRID (Computer Science Research and Its Development Journal)*, 10(3), 127. <https://doi.org/10.22303/csrid.10.3.2018.127-138>
- Yuninda, P. (2020). *The Use of Macromedia Flash as a Media in Learning Vocabulary at Third Grade of SDN Pademawu Barat IV Pamekasan.* INSTITUT AGAMA ISLAM NEGERI MADURA.