

Sistem Pencatatan Tunggakan Kredit Nasabah Pada PT BPR Eka Bumi Artha Cabang Bandar Lampung

Tutut Sugiarti
Sistem Informasi Akuntansi
tututsugiarti@gmail.com

Abstrak

PT BPR Eka Bumi Artha adalah salah satu lembaga keuangan yang menggalang dana masyarakat dalam bentuk tabungan dan deposito, kemudian menyalurkan dana tersebut dalam bentuk kredit dan penempatan lainnya yang diperkenankan oleh Undang-Undang. Belum adanya perhitungan sistem pelayanan atas informasi atau tunggakan kredit untuk nasabah yang dilakukan oleh bagian administrasi kredit, sehingga perlu adanya pengembangan sistem yang berbasis komputer. Melihat informasi pembayaran kredit yang menunggak bagi nasabah maka laporan ini mengambil rumusan masalah bagaimana Sistem Pencatatan Tunggakan Kredit Nasabah pada PT BPR Eka Bumi Artha Cabang Bandar Lampung. Adapun tujuan penulisan adalah untuk mengetahui Sistem Pencatatan Tunggakan Kredit Nasabah pada PT. BPR Eka Bumi Artha Cabang Bandar Lampung. Sistem pembayaran kredit nasabah pada PT BPR Eka Bumi Artha Cabang Bandar Lampung sudah cukup baik dengan menggunakan Program Tera Data, namun belum dapat memberikan bukti tunggakan kredit untuk nasabah, hal ini mengakibatkan ketidak efektifan pelayanan dalam memberikan informasi atau bukti tunggakan kredit kepada nasabah. Untuk itu dalam penulisan laporan ini, penulis menggunakan bahasa pemrograman yaitu Borland Delphi 7 dengan menggunakan database MYSQL, dengan menggunakan bahasa pemrograman tersebut diharapkan dapat memudahkan dalam memberikan informasi atau Bukti Tunggakan kredit kepada nasabah.

Kata kunci : Kredit, Pengolahan, Briguna

PENDAHULUAN

Tujuan pembangunan nasional adalah mewujudkan masyarakat yang adil dan makmur yang merata materil dan spiritual berdasarkan pancasila dan UUD 1945 (Songati, 2018),(Hasan, 2018). Penyebaran yang merata dari hasil pembangunan tersebut akan diwujudkan melalui kebijaksanaan yang serasi misalnya untuk bidang perkereditan perbankan (Hendrastuty, 2021),(Styawati et al., 2021),(Dharma et al., 2020). Hal ini dibutuhkan karena salah satu tugas perbankan adalah mendorong kelancaran produksi dan pembangunan serta memperluas kesempatan kerja guna meningkatkan taraf hidup rakyat (V. A. D. Safitri & Anggara, 2019),(V. A. Safitri et al., 2020).

Sebagai mana yang tertulis pada Undang-Undang Perbankan pasal 1 tahun 1992 yang menyatakan bahwa, “Bank adalah badan usaha yang menghimpun dana dari masyarakat dalam bentuk simpanan dan menyalurkan kepada masyarakat dalam rangka meningkatkan taraf hidup rakyat banyak” (Supriadi & Oswari, 2020),(Putri et al., 2021),(Rossi et al., 2021). Akibat keadaan perekonomian negara yang semakin terpuruk dan kebutuhan masyarakat yang beraneka ragam yang selalu meningkat maka bukanlah hal yang aneh apabila seorang berkeinginan meminjam kredit untuk mensejahterakan hidupnya ataupun ingin membangun usaha sampingan dan untuk itu diperlukan bantuan dalam permodalan (Kurniawan, 2020),(Mathar et al., 2021),(Damayanti et al., 2021). Dalam hal permodalan ini peran bank

sangat dibutuhkan oleh masyarakat untuk meningkatkan kesejahteraan hidup (An'ars, 2022),(Anars et al., 2018).

Bank selaku lembaga keuangan harus mampu melakukan pengalihan dana masyarakat untuk tujuan usaha yang produktif dan berencana yaitu dengan memberikan bantuan permodalan dalam bentuk kredit (Saputra, 2020b),(Suwarni et al., 2022),(Handayani et al., 2022). Pemberian fasilitas kredit oleh bank pada calon debitur diberikan dengan kriteria-kriteria tertentu yang harus dipenuhi (Saputra, 2020b),(Suwarni et al., 2022),(Handayani et al., 2022). Mengingat besarnya resiko yang diambil oleh bank dalam menyalurkan kreditnya kepada masyarakat, khususnya dalam pembayaran, maka bank harus benar-benar teliti dan hati-hati demi keamanan bank itu sendiri serta informasi bagi nasabah yang melakukan pembayaran kredit dan cara perhitungan pembayaran kredit nasabah yang menunggak untuk setiap nasabah (Saputra, 2020a),(AS & Baihaqi, 2020). Hal tersebut menyebabkan terjadinya ketidak jelasan informasi mengenai rincian kredit yang menunggak (Akbar, 2019),(Bonar Siregar, 2021),(Budiman & Sidiq, n.d.).

KAJIAN PUSTAKA

Sistem

Sistem merupakan suatu objek yang saling berhubungan dan bersama-sama melakukan kegiatan untuk menyelesaikan suatu tujuan bersama. tahap implementasi memiliki beberapa tujuan yaitu untuk melakukan kegiatan spesifikasi rancangan kedalam kegiatan sebenarnya (PUSPITASARI, n.d.),(PRASETYAWAN, n.d.). Kegiatan yang dilakukan dalam tahap implementasi yaitu: Pembuatan program dan pengujian (*programming and testing*), pelatihan (*training*), Perubahan Sistem (*Changeover System*) (an Environmenta, n.d.),(Yuninda, 2020),(Kustinah & Indriawati, 2017).

Informasi

Informasi adalah data yang telah diolah menjadi bentuk yang lebih berguna dan lebih berarti bagi yang menerimanya serta sebagai bahan pertimbangan manajemen untuk mengambil keputusan (Sukawirasa et al., 2008),(Hafidz, 2021).Informasi ibarat darah yang mengalir di dalam tubuh suatu organisasi (Celarier, n.d.),(Cindiyasari, 2017),(CS, 2019).

Sistem Informasi Akuntansi

Sistem Informasi Akuntansi merupakan kumpulan sumberdaya, seperti manusia dan peralatan, yang dirancang untuk mengubah data keuangan dan data lainnya ke dalam informasi (Aditomo Mahardika Putra, 2021),(Savestra et al., 2021).

Pinjaman Kredit

Pinjaman diartikan sebagai barang atau jasa yang menjadi kewajiban pihak yang satu untuk dibayarkan kepada pihak lain sesuai dengan perjanjian tertulis ataupun lisan, yang dinyatakan serta wajib dibayarkan kembali dalam jangka waktu tertentu (BRONDONG, n.d.),(NASIONAL, n.d.),(Amin, 2020). Kredit adalah kesepakatan pinjam meminjam antara bank dengan pihak lain yang dalam hal ini peminjam berkewajiban melunasi kewajibannya

setelah jangka waktu tertentu (biasanya) sejumlah bunga yang ditetapkan lebih dahulu (SETIYANTO, 2016),(Marlyna, 2017).

UML (Unified Model Language)

“*Use Case Diagram* merupakan pemodelan untuk mendeskripsikan sebuah interaksi antara satu atau lebih aktor dengan sistem informasi yang akan dibuat. Secara besar, *use case* digunakan untuk mengetahui fungsi apa saja yang ada di dalam sebuah sistem informasi dan siapa saja yang berhak menggunakan fungsi-fungsi itu. *Class diagram* merupakan gambaran dari struktur sistem dari segi pendefinisian kelas-kelas yang akan dibuat untuk membangun sistem. Menurut *Activity Diagram* adalah diagram aktivitas yang menggambarkan aktivitas sistem bukan apa yang dilakukan aktor, jadi aktivitas yang dapat dilakukan oleh sistem (Heaverly & EWK, 2020),(Isnain et al., 2021),(V. A. Safitri et al., 2019).

Kamus Data

Kamus data adalah katalog fakta tentang data kebutuhan-kebutuhan informasi dari suatu sistem informasi. Kamus data berfungsi membantu pelaku sistem untuk mengartikan aplikasi secara detail dan mengorganisasikan semua elemen data yang digunakan dalam sistem secara persis sehingga pemakai dan penganalisis sistem mempunyai dasar pengertian yang sama tentang masukan, keluaran, penyimpanan dan proses (Pinem, 2018),(Endang Woro Kasih, 2018),(Mata, 2022).

Borland Delphi 7.01

Pemrograman *Borland Delphi 7.0* merupakan model pemrograman yang sangat populer dilingkungan *windows* (Yolanda & Neneng, 2021), (Ramadhanu & Priandika, 2021),(Anggraini et al., 2020). Salah satu perangkat lunak yang dapat membuat program aplikasi yang berbasis pemrograman visual. Dengan menggunakan perangkat lunak, pembuatan program aplikasi dapat dilakukan dengan mudah dan cepat (Ismatullah & Adrian, 2021),(Anisa Martadala et al., 2021), (Hendrastuty et al., 2021).

MySQL

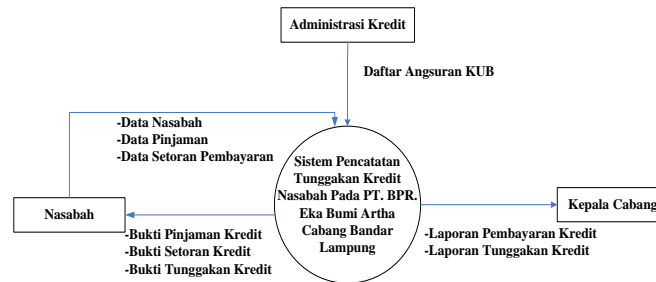
SQL (*Structur Query Language*) merupakan bahasa yang banyak digunakan dalam berbagai produk database (Prasetyo & Suharyanto, 2019). MySQL pertama kali dibuat dan dikembangkan di Swedia, yaitu oleh David Axmark, Allan Larson, dan Michael “Monty” Widenius (Anggraini et al., 2020). Mereka mengembangkan MySQL sejak tahun 1980-an (Novitasari et al., 2021), (Ahluwalia, 2020).

METODE

Diagram Konteks

Diagram kontek merupakan gambaran umum sistem tunggukan kredit bagi pembayaran angsuran kredit nasabah. Sistem melibatkan Nasabah, peminjaman dan pembayaran kredit sebagai entitas luar. Nasabah mengajukan pinjaman kedalam sistem dan menghasilkan

pinjaman kredit, nasabah juga memberikan pembayaran kredit yang menghasilkan Bukti Setoran Pinjaman dan informasi tunggakan kredit.

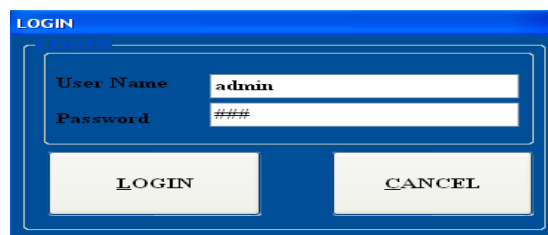


Gambar 1 Konteks Diagram

HASIL DAN PEMBAHASAN

Implementasi

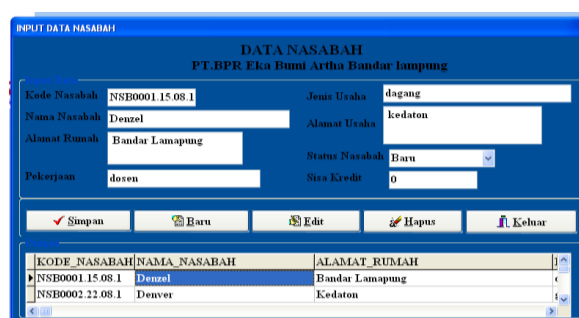
Tampilan Interface



Gambar 2 Tampilan Login



Gambar 3 Tampilan Utama



Gambar 4 Tampilan Halaman Form Data Nasabah

Gambar 5 Tampilan Halaman Form Data Angsuran

Gambar 6 Tampilan Halaman Form Kredit Nasabah

Gambar 7 Tampilan Form Angsuran

Gambar 8 Tampilan Laporan

SIMPULAN DAN SARAN

Sistem pembayaran kredit nasabah pada PT BPR Eka Bumi Artha Cabang Bandar Lampung sudah cukup baik dengan menggunakan Program Tera Data, namun belum dapat memberikan bukti tunggakan kredit untuk nasabah, hal ini mengakibatkan ketidak efektifan pelayanan dalam memberikan informasi atau bukti tunggakan kredit kepada nasabah. Untuk itu digunakan bahasa pemrograman yaitu Borland Delphi 7 dengan menggunakan database MYSQL, hal ini diharapkan dapat memudahkan dalam memberikan informasi atau Bukti Tunggakan kredit kepada nasabah.

REFERENSI

- Aditomo Mahardika Putra, R. (2021). Underground Support System Determination: A Literature Review. *International Journal of Research Publications*, 83(1), 55–68. <https://doi.org/10.47119/ijrp100831820212185>
- Ahluwalia, L. (2020). EMPOWERMENT LEADERSHIP AND PERFORMANCE: ANTECEDENTS. *Angewandte Chemie International Edition*, 6(11), 951–952., 7(1), 283.
[http://www.nostarch.com/javascriptforkids%0Ahttp://www.investopedia.com/terms/i/in_specie.asp%0Ahttp://dspace.ucuenca.edu.ec/bitstream/123456789/35612/1/Trabajo de Titulacion.pdf%0Ahttps://educacion.gob.ec/wp-content/uploads/downloads/2019/01/GUIA-METODOL](http://www.nostarch.com/javascriptforkids%0Ahttp://www.investopedia.com/terms/i/in_specie.asp%0Ahttp://dspace.ucuenca.edu.ec/bitstream/123456789/35612/1/Trabajo%20de%20Titulacion.pdf%0Ahttps://educacion.gob.ec/wp-content/uploads/downloads/2019/01/GUIA-METODOL)
- Akbar, A. A. (2019). *Analisa Aplikasi OVO Menggunakan Model Delone & McLean Di Kalangan Mahasiswa Universitas Airlangga*. UNIVERSITAS AIRLANGGA.
- Amin, R. (2020). *IMPLEMENTASI RESTFULL API MENGGUNAKAN ARSITEKTUR MICROSERVICE UNTUK MANAJEMEN TUGAS KULIAH (STUDI KASUS: MAHASISWA STMIK AKAKOM)*. STMIK AKAKOM Yogyakarta.
- An'ars, M. G. (2022). Sistem Informasi Manajemen Berbasis Key Performance Indicator (KPI) dalam Mengukur Kinerja Guru. *Jurnal Data Mining Dan Sistem Informasi*, 3(1), 8–18.
- an Environmenta, C. E. (n.d.). *Pr idin*.
- Anars, M. G., Munaris, M., & Nazaruddin, K. (2018). Kritik Sosial dalam Kumcer Yang Bertahan dan Binasa Perlahan dan Rancangan Pembelajarannya. *Jurnal Kata (Bahasa, Sastra, Dan Pembelajarannya)*, 6(3 Jul).
- Anggraini, Y., Pasha, D., & Damayanti, D. (2020). SISTEM INFORMASI PENJUALAN SEPEDA BERBASIS WEB MENGGUNAKAN FRAMEWORK CODEIGNITER. *Jurnal Teknologi Dan Sistem Informasi*, 1(2), 64–70.
- Anisa Martadala, D., Redi Susanto, E., & Ahmad, I. (2021). Model Desa Cerdas Dalam Pelayanan Administrasi (Studi Kasus: Desa Kotabaru Barat Kecamatan Martapura Kabupaten Oku Timur). *Jurnal Teknologi Dan Sistem Informasi (JTISI)*, 2(2), 40–51. <http://jim.teknokrat.ac.id/index.php/JTISI>
- AS, N. R., & Baihaqi, I. (2020). Studi Inspeksi Kelayakan Instalasi Dan Instrumen Tenaga Listrik. *SINUSOIDA*, 22(2), 21–33.
- Bonar Siregar, B. (2021). *Pengembangan Sistem Perencanaan & Bantuan KRS*. Universitas Multimedia Nusantara.
- BRONDONG, L. (n.d.). *IDENTIFIKASI DAN PREVALENSI CACING PADA SALURAN PENCERNAAN IKAN KEMBUNG (Rastrelliger brachysoma) DI PELABUHAN PERIKANAN NUSANTARA*.
- Budiman, F., & Sidiq, M. (n.d.). *RANCANG BANGUN APLIKASI SISTEM INFORMASI APLIKASI DATA PETAMBAK*.
- Celarier, M. (n.d.). *RSS New York Times–Dealbook*.
- Cindiyasari, S. A. (2017). *Analisis Pengaruh Corporate Social Responsibility, Intellectual Capital, Dan Rasio Likuiditas Terhadap Kinerja Keuangan Perusahaan (Studi Kasus Perusahaan Perbankan yang Terdaftar di Bursa Efek Indonesia (BEI) tahun 2013-2015)*.
- CS, S. A. (2019). *Analisis Pengaruh Intellectual Capital Terhadap Kinerja Keuangan Perusahaan (Studi Kasus Perusahaan Sektor Keuangan Yang Terdaftar Di Bursa Efek Indonesia (BEI) Pada Tahun 2008-2017)*. Universitas Gadjah Mada.

- Damayanti, D., Yudiantara, R., & An'ars, M. G. (2021). SISTEM PENILAIAN RAPOR PESERTA DIDIK BERBASIS WEB SECARA MULTIUSER. *Jurnal Informatika Dan Rekayasa Perangkat Lunak*, 2(4), 447–453.
- Dharma, F., Shabrina, S., Noviana, A., Tahir, M., Hendrastuty, N., & Wahyono, W. (2020). Prediction of Indonesian inflation rate using regression model based on genetic algorithms. *Jurnal Online Informatika*, 5(1), 45–52.
- Endang Woro Kasih, E. (2018). Formulating Western Fiction in Garrett Touch of Texas. *Arab World English Journal For Translation and Literary Studies*, 2(2), 142–155. <https://doi.org/10.24093/awejtls/vol2no2.10>
- Hafidz, D. A. (2021). *Pengembangan Sistem Informasi Edukasi dan Pemasaran Hasil Pertanian di Tulang Bawang*.
- Handayani, M. A., Suwarni, E., Fernando, Y., Fitri, F., Saputra, F. E., & Candra, A. (2022). PENGELOLAAN KEUANGAN BISNIS DAN UMKM DI DESA BALAIREJO. *Suluh Abdi*, 4(1), 1–7.
- Hasan, A. F. (2018). *400 Kebiasaan Keliru dalam Hidup Muslim*. Elex Media Komputindo.
- Heaverly, A., & EWK, E. N. (2020). Jane Austen's View on the Industrial Revolution in *Pride and Prejudice*. *Linguistics and Literature Journal*, 1(1), 1–6. <https://doi.org/10.33365/llj.v1i1.216>
- Hendrastuty, N. (2021). Rancang Bangun Aplikasi Monitoring Santri Berbasis Android (Studi Kasus: Pesantren Nurul Ikhwan Maros). *Jurnal Data Mining Dan Sistem Informasi*, 2(2), 21–34.
- Hendrastuty, N., Ihza, Y., Ring Road Utara, J., & Lor, J. (2021). Rancang Bangun Aplikasi Monitoring Santri Berbasis Android. *Jdmsi*, 2(2), 21–34.
- Ismatullah, H., & Adrian, Q. J. (2021). Implementasi Prototype Dalam Perancangan Sistem Informasi Ikatan Keluarga Alumni Santri Berbasis Web. *Jurnal Informatika Dan Rekayasa* ..., 2(2), 3–10. <http://jim.teknokrat.ac.id/index.php/informatika/article/view/924>
- Isnain, A. R., Hendrastuty, N., Andraini, L., Studi, P., Informasi, S., Indonesia, U. T., Informatika, P. S., Indonesia, U. T., Studi, P., Komputer, T., Indonesia, U. T., & Lampung, K. B. (2021). *Comparison of Support Vector Machine and Naïve Bayes on Twitter Data Sentiment Analysis*. 6(1), 56–60.
- Kurniawan, A. H. (2020). Konsep Altmetrics dalam Mengukur Faktor Dampak Artikel Melalui Academic Social Media dan Non-academic Social Media. *UNILIB: Jurnal Perpustakaan*, 11(1), 43–49.
- Kustinah, S., & Indriawati, W. (2017). Pengaruh Perputaran Persediaan dan Perputaran Piutang Terhadap Profitabilitas Pada Unit Usaha Toserba Koperasi PT LEN Bandung. *Journal Study & Accounting Research*, 14(1), 27–35.
- Marlyna, D. (2017). Pengaruh Peran Auditor Intern Terhadap Kinerja Perusahaan Angkutan Sungai, Danau Dan Penyeberangan. *Jurnal Ilmiah GEMA EKONOMI*, 3(2 Agustus), 321–332.
- Mata, K. (2022). Peningkatan pengetahuan pelajar dan mahasiswa dalam kesehatan mata di masa pandemi covid-19 melalui edukasi kesehatan mata. *Kesehatan Mata*, 1, 227–232.
- Mathar, T., Hijrana, H., Haruddin, H., Akbar, A. K., Irawati, I., & Satriani, S. (2021). The Role of UIN Alauddin Makassar Library in Supporting MBKM Program. *Proceedings of the International Conference on Social and Islamic Studies (SIS) 2021*.
- NASIONAL, P. P. (n.d.). *KEMENTERIAN PENDIDIKAN DAN KEBUDAYAAN*.
- Novitasari, Y. S., Adrian, Q. J., & Kurnia, W. (2021). Rancang Bangun Sistem Informasi Media Pembelajaran Berbasis Website (Studi Kasus: Bimbingan Belajar De Potlood).

- Jurnal Teknologi Dan Sistem Informasi (JTISI)*, 2(3), 136–147.
<http://jim.teknokrat.ac.id/index.php/JTISI>
- Pinem, Y. A. (2018). Encouraging healthy literacy: The interconnection between reading toward writing in social media. *Language in the Online and Offline World 6: The Fortitude*, 360–366.
- PRASETYAWAN, D. W. I. G. (n.d.). *LAPORAN INDIVIDU PRAKTIK PENGALAMAN LAPANGAN (PPL) DI SD NEGERI TLOGOADI PERIODE 10 AGUSTUS–12 SEPTEMBER 2015*.
- Prasetyo, K., & Suharyanto, S. . (2019). Rancang Bangun Sistem Informasi Koperasi Berbasis Web Pada Koperasi Ikitama Jakarta. *Jurnal Teknik Komputer*, 5(1), 119–126.
<https://doi.org/10.31294/jtk.v5i1.4967>
- PUSPITASARI, R. D. (n.d.). *LAPORAN KEGIATAN PRAKTIK PENGALAMAN LAPANGAN (PPL) DI SD NEGERI TLOGOADI PERIODE 10 AGUSTUS–12 SEPTEMBER 2015*.
- Putri, N. U., Rossi, F., Jayadi, A., Sembiring, J. P., & Maulana, H. (2021). Analysis of Frequency Stability with SCES's type of Virtual Inertia Control for The IEEE 9 Bus System. *2021 International Conference on Computer Science, Information Technology, and Electrical Engineering (ICOMITEE)*, 191–196.
- Ramadhanu, P. B., & Priandika, A. T. (2021). Rancang Bangun Web Service Api Aplikasi Sentralisasi Produk Umkm Pada Uptd Plut Kumkm Provinsi Lampung. *Jurnal Teknologi Dan Sistem Informasi (JTISI)*, 2(1), 59–64.
<http://jim.teknokrat.ac.id/index.php/JTISI>
- Rossi, F., Sembiring, J. P., Jayadi, A., Putri, N. U., & Nugroho, P. (2021). Implementation of Fuzzy Logic in PLC for Three-Story Elevator Control System. *2021 International Conference on Computer Science, Information Technology, and Electrical Engineering (ICOMITEE)*, 179–185.
- Safitri, V. A. D., & Anggara, B. (2019). FACTORS THAT AFFECT THE COMPANY INNOVATION. II. In *Traders UluSlararası Ticaret Kongresi Kongre Kitabı The Second InTraders International Conference on International Trade Conference Book*, 230.
- Safitri, V. A., Sari, L., & Gamayuni, R. R. (2019). Research and Development, Environmental Investments, to Eco-Efficiency, and Firm Value. *The Indonesian Journal of Accounting Research*, 22(03), 377–396. <https://doi.org/10.33312/ijar.446>
- Safitri, V. A., Sari, L., & Gamayuni, R. R. (2020). Research and Development (R&D), Environmental Investments, to Eco-Efficiency, and Firm Value. *The Indonesian Journal of Accounting Research*, 22(3).
- Saputra, F. E. (2020a). Analisis faktor-faktor yang mempengaruhi Kinerja Keuangan Bank Umum Syariah yang terdaftar di Bursa Efek Indonesia (BEI) Periode 2016-2018. *TECHNOBIZ: International Journal of Business*, 3(1), 45–50.
- Saputra, F. E. (2020b). *ANALISIS PENGARUH FDR, BOPO, DAN NPF TERHADAP KINERJA BANK UMUM SYARIAH DI INDONESIA PERIODE TAHUN JANUARI 2015 S/D JULI 2020*. Universitas Teknokrat Indonesia.
- Savestra, F., Hermuningsih, S., & Wiyono, G. (2021). Peran Struktur Modal Sebagai Moderasi Penguatan Kinerja Keuangan Perusahaan. *Jurnal Ekonika: Jurnal Ekonomi Universitas Kadiri*, 6(1), 121–129.
- SETIYANTO, A. (2016). *PENATAAN KELEMBAGAAN PRODUKSI UNTUK PENINGKATAN NILAI TAMBAH STUDI KASUS PADA ASOSIASI PRIMA SEMBADA*. Universitas Gadjah Mada.
- Songati, N. C. (2018). *An assessment of pedagogical strategies of teaching English at*

- ordinary secondary level: a case of Kasulu district in Tanzania.* The University of Dodoma.
- Styawati, S., Hendrastuty, N., & Isnain, A. R. (2021). Analisis Sentimen Masyarakat Terhadap Program Kartu Prakerja Pada Twitter Dengan Metode Support Vector Machine. *Jurnal Informatika: Jurnal Pengembangan IT*, 6(3), 150–155.
- Sukawirasa, I. K. A., Udayana, I. G. A., Mahendra, I. M. Y., Saputra, G. D. D., & Mahendra, I. B. M. (2008). Implementasi Data Warehouse Dan Penerapannya Pada PHI-Minimart Dengan Menggunakan Tools Pentaho dan Power BI. *Jurnal Elektronik Ilmu Komputer Udayana P-ISSN*, 2301, 5373.
- Supriadi, A., & Oswari, T. (2020). Analysis of Geographical Information System (GIS) design application in the Fire Department of Depok City. *Technium Soc. Sci. J.*, 8, 1.
- Suwarni, E., Handayani, M. A., Fernando, Y., Saputra, F. E., & Candra, A. (2022). Penerapan Sistem Pemasaran berbasis E-Commerce pada Produk Batik Tulis di Desa Balairejo. *Jurnal Pengabdian Masyarakat Indonesia*, 2(2), 187–192.
- Yolanda, S., & Neneng, N. (2021). Rancang Bangun Sistem Informasi untuk Perhitungan Biaya Sewa Kontainer Pada PT Java Sarana Mitra Sejati. *Jurnal Ilmiah Sistem Informasi Akuntansi*, 1(1), 24–34.
- Yuninda, P. (2020). *The Use of Macromedia Flash as a Media in Learning Vocabulary at Third Grade of SDN Pademawu Barat IV Pamekasan.* INSTITUT AGAMA ISLAM NEGERI MADURA.