

Sistem Persediaan Barang Atk pada PT KAI (Persero) Sub Div Reg. III.2 Tanjung Karang

Novita Yuyun Herlina
Sistem Informasi Akuntansi
novita214@gmail.com

Abstrak

PT Kereta Api Indonesia yang bergerak dalam bidang pelayanan jasa transportasi yaitu sebagai perusahaan Badan Usaha Milik Negara (BUMN) yang bertugas melayani kebutuhan transportasi bagi masyarakat. Sebagai penyedia jasa transportasi PT Kereta Api Indonesia menyediakan fasilitas-fasilitas untuk kenyamanan konsumen. Pada PT KAI (Persero) Tanjung Karang memiliki divisi untuk memenuhi kebutuhan alat tulis kantor. PT Kereta Api Indonesia Tanjung Karang membutuhkan suatu sistem yang dapat membantu dalam mengolah data persediaan barang ATK. Selama ini proses pengolahan data persediaan barang ATK pada PT Kereta Api Indonesia (Persero) Tanjung Karang masih dilakukan secara manual, mulai dari mencatat barang masuk, barang keluar, dan barang persediaan, hanya di sebuah kartu persediaan barang yang kadang kala sering terjadi selisih saat pencatatan jumlah barang yang masuk dan tersisa, kesulitan dalam mencari data yang diinginkan karena lupa tercatat atau hilang data, serta pembuatan laporan yang lambat dikarenakan data yang tersebar sehingga kesulitan dalam pengumpulan data. Adanya permasalahan tersebut maka perlu dibuatkan suatu aplikasi persediaan barang ATK dengan menggunakan program aplikasi Dreamweaver dan My Sql yang dapat membantu penyajian laporan data persediaan barang ATK dengan benar. Untuk memajukan dan memudahkan kinerja karyawan pada PT Kereta Api Indonesia (Persero) Tanjung Karang maka dibuat Sistem Persediaan Barang ATK. Sistem ini dapat memberikan informasi penerimaan barang, permintaan barang, pengeluaran barang dan persediaan barang.

Kata kunci : Persediaan Barang, Alat Tulis Kantor

PENDAHULUAN

Teknologi informasi yang semakin pesat dapat dimanfaatkan untuk meningkatkan efisiensi dan keefektifan kerja sebuah perusahaan (Arwani & Firmansyah, 2013), (Firma Sahrul B, 2017). Salah satu contohnya yaitu teknologi informasi dimanfaatkan untuk mengolah data-data dan melakukan semua pekerjaan yang berhubungan dengan kecepatan, ketepatan, dan menghasilkan informasi bagi perusahaan pemerintahan maupun swasta (E. Putri, 2022), (Ristiandika Arrahman, 2021), (Samanik & Lianasari, 2018). Penggunaan sistem yang terkomputerisasi akan lebih banyak menghemat waktu, tidak menyita banyak tenaga, dan menghasilkan keakuratan penyajian data (Website & Cikarang, 2020), (Firmansyah M et al., 2017), (N. U. Putri et al., 2020). PT Kereta Api Indonesia (Persero) adalah perusahaan yang bergerak dalam bidang pelayanan jasa transportasi yaitu sebagai perusahaan Badan Usaha Milik Negara (BUMN) yang bertugas melayani kebutuhan transportasi bagi masyarakat (Wulandari, 2018), (Setri & Setiawan, 2020), (Mertania & Amelia, 2020). Sebagai perusahaan yang bergerak dalam bidang jasa transportasi dengan wilayah kerja yang luas, PT Kereta Api Indonesia (Persero) tentu saja harus mempunyai infrastruktur yang menunjang dalam memudahkan pertukaran informasi secara cepat antar kantor untuk mempermudah pelayanan kepada masyarakat. Salah satu contoh unit Bagian yang sangat memerlukan sistem

komputerisasi yang handal adalah unit Bagian Kerumahtanggaan dan Protokoler (Lestari & Wahyudin, 2020), (E. Putri & Sari, 2020), (Apriyanti & Ayu, 2020). Banyak kalangan yang memandang sebelah mata terhadap sistem persediaan, padahal seharusnya sistem persediaan menjadi hal yang sangat penting dari setiap perusahaan agar proses kerja yang terjadi berjalan dengan semestinya (Firmansyah et al., 2017), (Suprayogi et al., 2021), (Samanik, 2021). Selama ini proses pengolahan data persediaan barang ATK pada PT Kereta Api Indonesia (Persero) Tanjung Karang masih dilakukan secara manual, mulai dari mencatat barang masuk, barang keluar, dan barang persediaan, hanya di sebuah kartu persediaan barang yang kadang kala sering terjadi selisih saat pencatatan jumlah barang yang masuk dan tersisa, kesulitan dalam mencari data yang diinginkan karena lupa tercatat atau hilang data, serta pembuatan laporan yang lambat dikarenakan data yang tersebar sehingga kesulitan dalam pengumpulan data (Fithratullah, 2021), (Dakwah et al., 2021), (Robot, 2007). Berdasarkan permasalahan tersebut, maka perlu dibuatkan suatu sistem untuk pengolahan data persediaan barang ATK dengan menggunakan sistem berbasis web yang dapat membantu menyajikan informasi persediaan barang ATK dengan benar (H Kara, 2014), (Firmansyah et al., 2018), (Pratama, 2018). Maka dari itu peneliti mengangkat masalah tersebut ke dalam laporan akhir studi yang berjudul “Sistem Persediaan Barang ATK Pada PT KAI (Persero) SUB DIV REG. III.2 Tanjung Karang” (Asia & Samanik, 2018), (Nindiyarini Wirawan, 2018), (Keanu, 2018).

KAJIAN PUSTAKA

Sistem

Sistem adalah suatu jaringan kerja dari prosedur yang saling berhubungan, berkumpul bersama-sama untuk melakukan suatu kegiatan atau untuk menyelesaikan suatu sasaran tertentu. Sistem adalah rangkaian dari dua atau lebih komponen-komponen yang saling berintraksi untuk mencapai suatu tujuan tertentu (Nurmalasari & Samanik, 2018), (Gita & Setyaningrum, 2018), (Sidiq & Manaf, 2020).

Sistem Informasi

Sistem akuntansi pembelian adalah sistem yang digunakan didalam perusahaan untuk pengadaan barang yang diperlukan perusahaan. Aktivitas pembelian dalam sistem akuntansi pembelian meliputi semua kebutuhan yang dibutuhkan perusahaan. Pembelian merupakan bagian dari sistem yang mendukung kegiatan dalam sebuah perusahaan untuk menentukan dan mempertahankan jumlah barang agar perusahaan dapat berjalan baik (Aldino & Sulistiani, 2020), (Sidiq et al., 2015), (Fithratullah, 2019).

Persediaan Barang

Persediaan barang adalah suatu model yang umum digunakan untuk menyelesaikan masalah yang terkait dengan usaha pengendalian bahan baku maupun barang jadi dalam suatu aktifitas perusahaan. Secara teknis, persediaan barang atau inventori adalah salah satu teknik yang berkaitan dengan penetapan terhadap besarnya persediaan bahan yang harus diadakan untuk menjamin kelancaran dalam kegiatan operasi produksi, serta menetapkan jadwal pengadaan dan jumlah pemesanan barang yang seharusnya dilakukan oleh perusahaan (Webqual, 2022), (Hartanto et al., 2022), (Gerai et al., 2021).

Alat Tulis Kantor (ATK)

Alat tulis kantor adalah benda-benda yang dipakai habis dalam pelaksanaan dalam pekerjaan sehari-hari dari pegawai-pegawai tata usaha. Yang tergolong *office supplier* (bekal tata usaha) ini misalnya pulpen, berkas, jepitan kertas, outner, kertas, tinta, amplop, box file, perforator, dll (Siregar & Utami, 2021), (Wahyudi & Utami, 2021), (Agustina & Utami, 2021).

Bagan Alir Dokumen (*Document Flowchart*)

Bagan alir dokumen (*Document Flowchart*) atau disebut juga bagan alir formulir (*Form Flowchart*) atau *Paperwork Flowchart* merupakan bagan alir yang menunjukkan arus dari laporan dan formulir termasuk tembusan-tembusanya. Bagan alir dokumen ini menggunakan simbol-simbol yang sama dengan yang digunakan didalam bagan alir system (Yudha & Utami, 2022), (Prayoga & Utami, 2021), (Wahyuni et al., 2021).

Diagram Arus Data (*Data Flow Diagram*)

Diagram arus data merupakan diagram yang menggunakan notasi-notasi untuk menggambarkan suatu arus data dari sebuah sistem. Diagram arus data merupakan alat yang digunakan pada metodologi pengembangan sistem yang terstruktur (Gustanti & Ayu, 2021), (R Arrahman, 2022), (Pajar et al., 2017).

Entity Relationship Diagram (ERD)

Model *entity relationship diagram* (ERD) berisi komponen-komponen himpunan relasi yang masing-masing dilengkapi dengan atribut-atribut yang mempersentasikan seluruh fakta dari dunia nyata yang kita tunjau, dan digambarkan dengan lebih sistematis menggunakan *entity relationship diagram* (ERD) dengan notasi simbol (*MEMBIMBING Dan MENGUJI KP 2020.Pdf*, n.d.).

Waterfall

Model SDLC air terjun (*waterfall*) menyediakan pendekatan alur hidup perangkat lunak secara sekuensial atau terurutdimulai dari analisis, desain, pengodean, pengujian, dan tahap pendukung (*support*) (Pustika, 2010), (Safitri et al., 2019).

Java NetBeans IDE 8.0.2

Pada saat ini terdapat banyak sekali bahasa pemrograman, salah satu Bahasa pemrograman adalah java. Java merupakan bahasa pemrograman yang dapat dijalankan diberbagai komputer. Bahasa pemrograman ini dibuat oleh james gosling saat masih bergabung di sun microsystems, dimana saat ini merupakan bagian dari Pracle yang dirilis pada tahun 1995 (Ramdan & Utami, 2020).

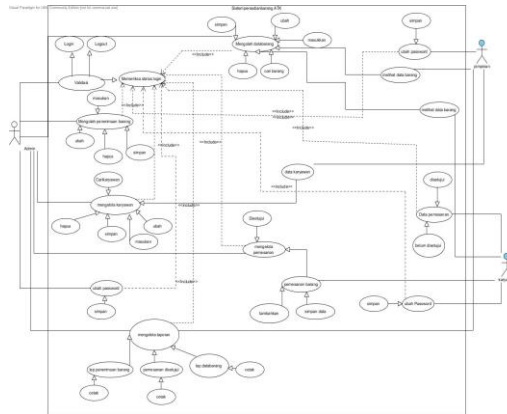
MySQL

MySQL merupakan software yang tergolong sebagai DBMS (*Database Management System*) yang bersifat *Open Source*. *Open source* menyatakan bahwa *software* ini dilengkapi dengan *source code* (kode yang dipakai untuk membuat MySQL), selain itu tentu saja bentuk kode

yang dapat dijalankan secara langsung dalam sistem operasi (Kutipan et al., n.d.), (Artikel, 2020).

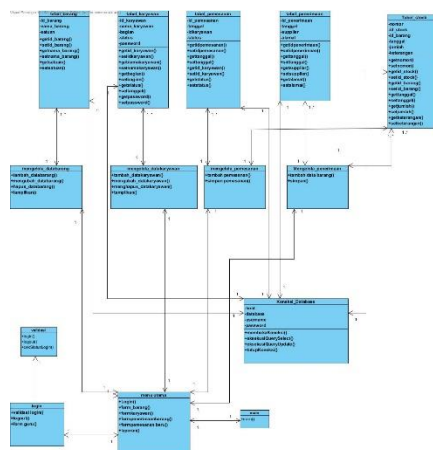
METODE

Diagram Use Case



Gambar 1 Diagram Use Case

Class Diagram



Gambar 2 Class Diagram

HASIL DAN PEMBAHASAN

Implementasi

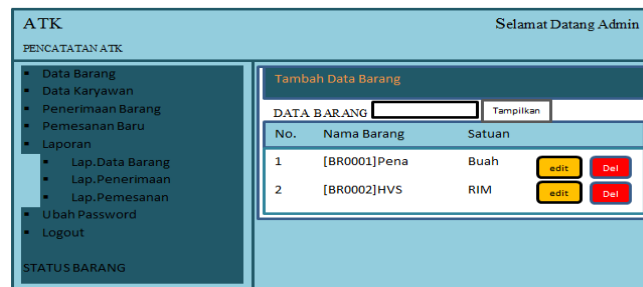
Tampilan Interface



Gambar 3 Tampilan Login



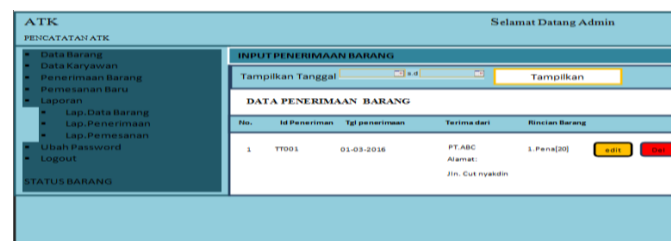
Gambar 4 Tampilan Utama



Gambar 5 Tampilan Halaman Form Data Barang



Gambar 6 Tampilan Data Karyawan



Gambar 7 Tampilan Form Data Penerimaan Barang



Gambar 8 Tampilan Pesanan Baru

LAPORAN
PEMESANAN BARANG
01 Januari 2016 - 27 Juli 2016

No	Id penerimaan	tgl keluar	keluar ke	Rincian Barang	status
1	T01	05-05-2016	wagino Bagian : staff	1.pena [5] 2. Penghapus [2]	disetujui

Bandar Lampung,

(.....)

Gambar 9 Tampilan Laporan

SIMPULAN DAN SARAN

Sistem yang dibangun adalah sistem berbasis web, dibangun menggunakan metode pengembangan sistem Waterfall, dan dirancang dengan menggunakan bahasa pemodelan UML (Unified Modeling Language) yaitu Use Case Diagram, Class Diagram, Activity Diagram, dan Sequence Diagram. Perangkat lunak yang digunakan yaitu Adobe Dreamweaver CS5.5, menggunakan bahasa pemrograman PHP sebagai pemrograman dan MySQL sebagai database. Sistem persediaan barang ATK pada PT KAI (Persero) Tanjung Karang, diharapkan dapat dimanfaatkan oleh pihak manajemen PT Kereta Api Indonesia (Persero) Tanjung Karang khususnya Bagian Kerumahtangaan dan Protokoler. Sistem persediaan barang ATK pada PT KAI (Persero) Tanjung Karang, diharapkan dapat digunakan sebagai sistem yang dapat memudahkan unit Kerumahtangaan dan Protokoler dalam melakukan pengolahan data persediaan barang ATK dan akan menghasilkan laporan-laporan yang dapat digunakan pada saat dibutuhkan.

REFERENSI

- Agustina, E. T., & Utami, A. R. (2021). *STUDENTS ' INTERESTING WTH ENGLISH TEXT*. 11(3), 1–12.
- Aldino, A. A., & Sulistiani, H. (2020). Decision Tree C4. 5 Algorithm For Tuition Aid Grant Program Classification (Case Study: Department Of Information System, Universitas Teknokrat Indonesia). *Eduitic-Scientific Journal of Informatics Education*, 7(1).
- Apriyanti, D., & Ayu, M. (2020). Think-Pair-Share: Engaging Students in Speaking Activities in Classroom. *Journal of English Language Teaching and Learning*, 1(1), 13–19. <https://doi.org/10.33365/jeltl.v1i1.246>
- Arrahman, R. (2022). Rancang Bangun Pintu Gerbang Otomatis Menggunakan Arduino Uno R3. *Jurnal Portal Data*, 2(2), 1–14. <http://portaldata.org/index.php/portaldata/article/view/78>
- Arrahman, Ristiandika. (2021). Automatic Gate Based on Arduino Microcontroller Uno R3. *Jurnal Robotik*, 1(1), 61–66.
- Artikel, J. (2020). *HASIL PENILAIAN SEJAWAT SEBIDANG ATAU PEER REVIEW KARYA ILMIAH : PROSIDING* Komponen yang dinilai a . Kelengkapan unsur isi prosiding (10 %) b . Ruang lingkup dan kedalaman c . Kecukupan dan kemutakhiran data (30 %) d . Kelengkapan unsur dan kualitas Nil. 1–2.
- Arwani, M., & Firmansyah, M. A. (2013). Identifikasi Kerangka Pengetahuan Masyarakat Nelayan di Kota Bengkulu Dalam Kesiapsiagaan Bencana Sebagai Basis Dalam

- Merumuskan Model Pengelolaan Bencana. *Jurnal Dialog Penganggulangan Bencana*, 4(1), 57–64.
- Asia, J., & Samanik. (2018). Dissociative Identity Disorder Reflected in Frederick Clegg ' S Character in the Collectors Novel. *ELLiC*, 2(1), 424–431.
- Dakwah, J., Televisi, E., Pada, B., & Pandemi, M. (2021). *AL-IDZA ' AH AL-IDZA ' AH*. 12–22.
- Firma Sahrul B, M. A. S. O. D. W. (2017). Implementasi Sistem Informasi Akademik Berbasis Web Menggunakan Framework Laravel. *Jurnal Transformasi*, 12(1), 1–4.
- Firmansyah, M. A., Karlinah, S., & Sumartias, S. (2017). Kampanye Pilpres 2014 dalam Konstruksi Akun Twitter Pendukung Capres. *Jurnal The Messenger*, 9(1), 79. <https://doi.org/10.26623/themessenger.v9i1.430>
- Firmansyah, M. A., Mulyana, D., Karlinah, S., & Sumartias, S. (2018). Kontestasi Pesan Politik dalam Kampanye Pilpres 2014 di Twitter: Dari Kultwit Hingga Twitwar. *Jurnal Ilmu Komunikasi*, 16(1), 42. <https://doi.org/10.31315/jik.v16i1.2681>
- Firmansyah M, Lomi, A., & Gustopo, D. (2017). Meningkatkan Mutu Kain Tenun Ikat Tradisional Di Desa/Kelurahan Roworena Secara Berkesinambungan Di Kabupaten Ende Dengan Pendekatan Metode TQM. *Jurnal Teknologi Dan Manajemen Industri*, 3(1), 5–13. <https://doi.org/10.36040/jtmi.v3i1.171>
- Fithratullah, M. (2019). Globalization and Culture Hybridity; The Commodification on Korean Music and its Successful World Expansion. *Digital Press Social Sciences and Humanities*, 2(2018), 00013. <https://doi.org/10.29037/digitalpress.42264>
- Fithratullah, M. (2021). Representation of Korean Values Sustainability in American Remake Movies. *Teknosastik*, 19(1), 60. <https://doi.org/10.33365/ts.v19i1.874>
- Gerai, S., Donald, M., Indriani, R., & Firmansyah, M. A. (2021). *STRATEGI KOMUNIKASI PEMASARAN MELALUI BTS MEAL OLEH RESTORAN MC . DONALDS DAN PERSEPSI KONSUMEN Abstrak*. 3(1), 3–12.
- Gita, V., & Setyaningrum, Y. (2018). *Hedonism As Reflected in Hemingway ' S the Snows of*. 2, 450–456.
- Gustanti, Y., & Ayu, M. (2021). *THE CORRELATION BETWEEN COGNITIVE READING STRATEGIES AND STUDENTS ' ENGLISH PROFICIENCY TEST*. 2(2), 95–100.
- H Kara, O. A. M. A. (2014). 濟無No Title No Title No Title. *Paper Knowledge . Toward a Media History of Documents*, 7(2), 107–115.
- Hartanto, Y., Firmansyah, M. A., & Adhrianti, L. (2022). Implementation Digital Marketing Pesona 88 Curup in to Build Image for the Decision of Visit Tourist Attraction. *Proceedings of the 4th Social and Humanities Research Symposium (SoRes 2021)*, 658(SoRes 2021), 589–594. <https://doi.org/10.2991/assehr.k.220407.121>
- Keanu, A. (2018). Narrative Structure of the Minds of Billy Milligan Novel and Split Film. *2nd English Language and Literature International Conference (ELLiC)*, 2, 440–444.
- Kutipan, K., Ulama, N., & Solihin, D. A. N. (n.d.). *Mutiara hikmah ulama*.
- Lestari, M., & Wahyudin, A. Y. (2020). Language learning strategies of undergraduate EFL students. *Journal of English Language Teaching and Learning*, 1(1), 25–30.
- MEMBIMBING dan MENGUJI KP 2020.pdf*. (n.d.).
- Mertania, Y., & Amelia, D. (2020). Black Skin White Mask: Hybrid Identity of the Main Character as Depicted in Tagore's The Home and The World. *Linguistics and Literature Journal*, 1(1), 7–12. <https://doi.org/10.33365/llj.v1i1.233>
- Nindyarini Wirawan, A. and S. (2018). *Sociopathic Personality Disorder in Humbert Humbert'S Character of Nabokov'S Lolita*. 2, 432–439. <https://jurnal.unimus.ac.id/index.php/ELLIC/article/viewFile/3568/3394>

- Nurmalasari, U., & Samanik. (2018). A Study of Social Stratification In France In 19th Century as Portrayed in 'The Necklace 'La Parure'' Short Story by Guy De Maupassant. *English Language & Literature International Conference*, 2, 2. <https://jurnal.unimus.ac.id/index.php/ELLIC/article/view/3570>
- Pajar, M., Setiawan, D., Rosandi, I. S., & Darmawan, S. (2017). *Deteksi Bola Multipola Pada Robot Krakatau FC*. 6–9.
- Pratama, P. G. (2018). *Transgender Personality Reflected in Buffalo Bill ' S Character As Seen in Harris ' the Silence of the Lambs*. 2, 417–423.
- Prayoga, A., & Utami, A. R. (2021). *USE OF TECHNOLOGY AS A LANGUAGE LEARNING*. 14(3), 1–10.
- Pustika, R. (2010). Improving Reading Comprehension Ability Using Authentic Materials For Grade Eight Students Of MTSN Ngemplak, Yogyakarta. *Topics in Language Disorders*, 24(1), 92–93.
- Putri, E. (2022). An impact of the use Instagram application towards students vocabulary. *Pustakailmu.Id*, 2(2), 1–10.
- Putri, E., & Sari, F. M. (2020). Indonesian Efl Students' Perspectives Towards Learning Management System Software. *Journal of English Language Teaching and Learning*, 1(1), 20–24. <https://doi.org/10.33365/jeltl.v1i1.244>
- Putri, N. U., Oktarin, P., & Setiawan, R. (2020). Pengembangan Alat Ukur Batas Kapasitas Tas Sekolah Anak Berbasis Mikrokontroler. *Jurnal Ilmiah Mahasiswa Kendali Dan Listrik*, 1(1), 14–22. <https://doi.org/10.33365/jimel.v1i1.189>
- Ramdan, S. D., & Utami, N. (2020). Pengembangan Koper Pintar Berbasis Arduino. *Journal ICTEE*, 1(1), 4–8. <https://doi.org/10.33365/jictee.v1i1.699>
- Robot, S. N. (2007). *Sistem kontrol pergerakan robot beroda pematik api*. 2007(Snati), 1–4.
- Safitri, V. A., Sari, L., & Gamayuni, R. R. (2019). Research and Development, Environmental Investments, to Eco-Efficiency, and Firm Value. *The Indonesian Journal of Accounting Research*, 22(03), 377–396. <https://doi.org/10.33312/ijar.446>
- Samanik, S. (2021). Imagery Analysis In Matsuoka's Cloud Of Sparrows. *Linguistics and Literature Journal*, 2(1), 17–24.
- Samanik, S., & Lianasari, F. (2018). Antimatter Technology: The Bridge between Science and Religion toward Universe Creation Theory Illustrated in Dan Brown's Angels and Demons. *Teknosastik*, 14(2), 18. <https://doi.org/10.33365/ts.v14i2.58>
- Setri, T. I., & Setiawan, D. B. (2020). Matriarchal Society in The Secret Life of Bees by Sue Monk Kidd. *Linguistics and Literature Journal*, 1(1), 28–33. <https://doi.org/10.33365/lj.v1i1.223>
- Sidiq, M., & Manaf, N. A. (2020). Karakteristik Tindak Tutur Direktif Tokoh Protagonis Dalam Novel Cantik Itu Luka Karya Eka Kurniawan. *Lingua Franca: Jurnal Bahasa, Sastra, Dan Pengajarannya*, 4(1), 13–21.
- Sidiq, M., Nurdjali, B., & Idham, M. (2015). Karakteristik dan Kerapatan Sarang Orangutan (*Pongo pygmaeus wurmbii*) di Hutan Desa Blok Pematang Gadung Kabupaten Ketapang Propinsi Kalimantan Barat. *Jurnal Hutan Lestari*, 3, 322–331.
- Siregar, A., & Utami, A. R. (2021). *ENGLISH LEARNING CURRICULUM IN JUNIOR HIGH*. 8(3), 2–9.
- Suprayogi, S., Samanik, S., & Chaniago, E. P. (2021). *Penerapan Teknik Mind Mapping , Impersonating dan Questioning dalam Pembelajaran Pidato di SMAN 1 Semaka*. 02(01), 33–39.
- Wahyudi, C., & Utami, A. R. (2021). *EXPLORING TEACHERS ' STRATEGY TO INCREASE*

- THE MOTIVATION OF THE STUDENTS DURING ONLINE.* 9(3), 1–9.
- Wahyuni, A., Utami, A. R., & Education, E. (2021). the Use of Youtube Video in Encouraging Speaking Skill. *Pustakailmu.Id*, 7(3), 1–9.
<http://pustakailmu.id/index.php/pustakailmu/article/view/62>
- Webqual, C. M. (2022). *Analisis Kualitas Layanan Terhadap Kepuasan Pengguna Sistem Informasi Kawasan Agrowisata.* 8(1), 13–19.
- Website, B., & Cikarang, D. I. (2020). *Jurnal Informatika SIMANTI*K Vol.5 No.2 September 2020 *PENERAPAN METODE.* 5(2), 18–23.
- Wulandari, G. H. (2018). Factors That Influence the Timeliness of Publication Offinancial Statements on Banking in Indonesia. *TECHNOBIZ : International Journal of Business*, 1(1), 16. <https://doi.org/10.33365/tb.v1i1.201>
- Yudha, H. T., & Utami, A. R. (2022). the Effect of Online Game Dota 2 in Students' Vocabulary. *Pustakailmu.Id*, 2(1), 1–9.