

Perancangan Sistem Informasi Perhitungan Laba Atau Rugi Penjualan Pada Usaha Mie Ayam Bakso (Studi Kasus : Mie Ayam Bakso Kalimi)

Nurchayani
Sistem Informasi Akuntansi
*) nurcahyani.12@gmail.com

Abstrak

Mie ayam bakso kalimi merupakan usaha dagang yang bergerak dibidang penjualan kuliner cepat saji. Dalam menjalankan usahanya, Mie ayam bakso kalimi belum menggunakan sistem terkomputerisasi dalam transaksinya. Transaksi penjualan yang terjadi tidak menggunakan nota penjualan melainkan pembeli langsung membayar kepada penjual. Dengan tidak adanya bukti transaksi di setiap penjualan, mie ayam bakso kalimi tidak mengetahui apakah usahanya menghasilkan keuntungan atau kerugian dalam berdagang. Atas permasalahan tersebut maka penulis mengambil tema tugas akhir dengan judul “Perancangan Sistem Informasi Perhitungan Laba Atau Rugi Penjualan Pada Usaha Mie Ayam Bakso”. Metode penelitian yang digunakan dalam penelitian ini menggunakan metode Action Research. Sedangkan metode pendekatan yang digunakan adalah pendekatan terstruktur dan metode pengembangannya menggunakan model Waterfall. Cara pengumpulan data yang digunakan adalah data primer dan sekunder. Alat bantu analisis yang digunakan yaitu Rich Picture, relasi table dan Entity Relationship Diagram (ERD). Perangkat lunak yang digunakan adalah : Windows 10 Home, Microsoft Visual studio 2012 dengan menggunakan bahasa pemrograman VB, Microsoft SQL Server 2012, dan Crystal Report. Penulis membuat rancangan Sistem Informasi Penjualan, diharapkan dalam pengolahan transaksi dan pembuatan laporan penjualan di Mie ayam bakso kalimi menjadi terkomputerisasi dengan baik sesuai standar akuntansi keuangan dan output yang dihasilkan adalah Laporan Keuangan Laba Rugi.

Kata Kunci : Konsep, Laporan, UML dan Waterfall.

PENDAHULUAN

Perubahan gaya hidup dan perilaku konsumsi masyarakat dalam kehidupan sehari-hari makin mempengaruhi minat masyarakat untuk mengkonsumsi makanan cepat saji (Endang Woro Kasih, 2018), (Mata, 2022). Makanan cepat saji dipilih karena beberapa hal antara lain waktu pemesanan yang singkat, pelayanan yang baik, rasa, dan mutu yang ditawarkan oleh perusahaan (V. A. Safitri et al., 2019), (Pinem, 2018).

Penjualan merupakan salah satu aspek yang penting dalam sebuah perusahaan. Pengelolaan perusahaan yang kurang baik akan merugikan perusahaan karena dapat berimbas pada perolehan laba, dan pada akhirnya dapat mengurangi pendapatan (Marlyna, 2017), (Heaverly & EWK, 2020), (Isnain et al., 2021). Setiap perusahaan memiliki sistem berbeda dalam melakukan usahanya. Secara umum perusahaan harus memiliki sistem yang tepat dalam semua aspek yang dijalankannya. Sistem yang baik ini merupakan salah satu kunci dalam pengendalian (Amin, 2020), (SETIYANTO, 2016). Tujuan utama pendirian usaha yaitu untuk menciptakan laba (Savestra et al., 2021), (BRONDONG, n.d.), (NASIONAL, n.d.).

Laba digunakan perusahaan guna mempertahankan kelangsungan hidup dan mengembangkan perusahaan tersebut, laba juga dinilai sebagai pencapaian prestasi keuangan perusahaan (CS, 2019), (Aditomo Mahardika Putra, 2021). Untuk mencapai tujuan tersebut, faktor utama yang menjadi perhatian khusus adalah bagaimana cara mencapai tingkat laba maksimal, dimana laba sangat dipengaruhi oleh siklus pendapatan (Sukawirasa et al., 2008), (Hafidz, 2021). Penjualan yang umumnya dilakukan perusahaan berupa penjualan tunai yaitu penjualan yang transaksinya dilakukan secara tunai dan perusahaan akan menerima kas pada saat terjadinya transaksi (Kustinah & Indriawati, 2017).

Mie ayam bakso kalimi merupakan suatu usaha dagang skala kecil menengah yang menjual makanan cepat saji berupa bakso dan mie ayam. Dalam menjalankan usahanya, Mie ayam bakso kalimi belum menggunakan sistem terkomputerisasi dalam transaksinya. Transaksi penjualan yang terjadi tidak menggunakan nota penjualan melainkan pembeli langsung membayar kepada penjual. Dengan tidak adanya bukti transaksi di setiap penjualan, mie ayam bakso kalimi tidak mengetahui apakah usahanya menghasilkan keuntungan atau kerugian dalam berdagang.

Untuk mengatasi permasalahan permasalahan di atas dibutuhkan sistem baru yang sederhana, untuk membantu mengetahui laba atau rugi usaha yang dijalankan. Selain itu, sistem baru tersebut diharapkan dapat meningkatkan kinerja dan mampu mengatasi kelemahan-kelemahan yang terdapat pada sistem lama dan salah satu solusi yang dapat dipilih adalah dengan sistem akuntansi yang terkomputerisasi.

Pada sistem akuntansi terkomputerisasi ini semua hal yang berhubungan dengan penjualan dapat ditangani dengan menggunakan komputer. Hal ini dilakukan dengan membuat suatu program aplikasi berupa *database* untuk menangani sistem akuntansi penjualan. Sistem akuntansi penjualan terkomputerisasi ini dibuat untuk menggantikan sistem yang lama, diharapkan sistem akuntansi penjualan terkomputerisasi ini mampu menangani semua prosedur yang terdapat dalam sistem akuntansi penjualan pada Mie Ayam Bakso Kalimi. Didasari oleh hal tersebut, penulis menjadikan bahan laporan akhir studi dengan judul **“PERANCANGAN SISTEM INFORMASI PERHITUNGAN LABA ATAU RUGI PENJUALAN PADA USAHA MIE AYAM BAKSO.”**

KAJIAN PUSTAKA

Sistem

Sistem menurut buku sistem teknologi informasi merupakan kumpulan dari komponen yang saling berhubungan satu dengan yang lainnya membentuk satu kesatuan untuk mencapai tujuan tertentu (Hendrastuty, 2021). Hal ini dapat dilihat dari dua kelompok pendekatan yaitu yang menekankan pada prosedur dan yang menekankan pada komponen atau elemennya (Yuninda, 2020). Pendekatan sistem yang lebih menekankan pada prosedur mendefinisikan sistem sebagai suatu jaringan kerja dari prosedur prosedur yang saling berhubungan, berkumpul bersama untuk melakukan sesuatu kegiatan atau untuk menyelesaikan suatu sasaran tertentu (Styawati et al., 2021). Pendekatan sistem yang lebih menekankan pada komponen atau elemen mendefinisikan sistem sebagai sesuatu yang mempunyai karakteristik atau sifat-sifat tertentu, yaitu mempunyai komponen-komponen (*component*), batas sistem (*boundary*), lingkungan luar sistem (*environments*), penghubung (*interface*), dan tujuan (*goals*) (Dharma et al., 2020).

Sistem dapat diklasifikasikan dari beberapa sudut pandang, diantaranya adalah sebagai berikut (V. A. D. Safitri & Anggara, 2019), (V. A. Safitri et al., 2020), (Supriadi & Oswari, 2020):

1. Sistem diklasifikasikan sebagai Sistem abstrak (*abstrack sistem*) dan sistem fisik (*physical sistem*). Sistem abstrak adalah sistem yang berupa pemikiran atau ide-ide yang tidak tampak secara fisik. Sistem fisik merupakan sistem yang ada secara fisik.
2. Sistem diklasifikasikan sebagai sistem alamiah (*natural sistem*) dan sistem buatan manusia (*human made sistem*). Sistem alamiah adalah sistem yang terjadi melalui proses alam sedangkan sistem buatan manusia adalah yang dirancang oleh manusia.
3. Sistem diklasifikasikan sebagai Sistem tertentu (*deterministic sistem*) dan sistem tertentu atau (*probabilistic sistem*) sistem tertentu beroperasi dengan tingkah laku yang sudah dapat diprediksi sedangkan yang tak tentu sistem yang kondisi masa depannya tidak bisa diprediksi karena mengandung unsur probabilitas.
4. Sistem diklasifikasikan sebagai sistem tertutup dan sistem terbuka. sistem tertutup sistem yang tidak berhubungan dengan lingkungan luar, sedangkan yang terbuka adalah sistem yang berhubungan dan terpengaruh dengan lingkungan luarnya

Informasi

Informasi merupakan data yang dapat dimengerti oleh pengguna dan memiliki arti (Putri et al., 2021), (Rossi et al., 2021). Informasi adalah data yang telah diolah menjadi suatu bentuk yang penting bagi si penerima dan mempunyai nilai yang nyata yang dapat dirasakan dalam keputusan-keputusan yang sekarang atau keputusan-keputusan yang akan datang (Susanto et al., 2021), (Pramita et al., n.d.).

Pengertian Sistem Informasi

Sistem informasi merupakan kombinasi teratur apapun dari orang-orang, hardware, software, jaringan komunikasi dan sumber daya data yang mengumpulkan, mengubah dan menyebarkan sistem informasi dalam sebuah organisasi (Bertarina & Arianto, 2021). Sistem informasi adalah Kegiatan dari satu prosedur-prosedur yang diorganisasikan bilamana dieksekusi akan menyediakan informasi untuk mendukung pengambilan keputusan dan pengendalian didalam organisasi (Agustina & Bertarina, 2022), (Sanjaya et al., 2014).

Pengertian Laporan Laba atau Rugi

Laporan laba rugi merupakan laporan yang menunjukkan kondisi usaha dalam suatu periode tertentu yang tergambar dari jumlah pendapatan yang diterima dan biaya yang telah dikeluarkan sehingga dapat diketahui apakah perusahaan dalam keadaan laba atau rugi (Songati, 2018), (Hasan, 2018), (Kurniawan, 2020).

Pengertian Penjualan

Penjualan adalah Penjualan adalah kegiatan yang terdiri dari transaksi penjualan barang atau jasa, baik kredit maupun tunai (Mathar et al., 2021), (Damayanti et al., 2021), (An'ars, 2022).

Aplikasi Berbasis Desktop

Desktop application atau aplikasi desktop adalah suatu aplikasi yang dapat berjalan sendiri atau independen tanpa menggunakan *browser* atau koneksi internet disuatu komputer otonom (Anars et al., 2018), (Saputra, 2020b), (an Environmenta, n.d.).

Microsoft Visual Studio

Visual Studio adalah kumpulan *development tools* dari Microsoft yang dapat digunakan untuk membangun aplikasi *enterprise* dan kelengkapannya. Visual Studio memiliki lima *tools* utama yaitu Visual Basic, Visual C++, Visual Interdev, Visual FoxPro, dan Visual J++. Visual Studio terdiri dari dua edisi yaitu edisi *professional* dan *enterprise* (Suwarni et al., 2022), (Handayani et al., 2022). Visual Studio dapat digunakan untuk pengembangan aplikasi dalam bentuk aplikasi console, aplikasi windows, maupun aplikasi web. Selain itu, visual studio juga dapat digunakan untuk pengembangan aplikasi dalam *native code* (dalam bentuk bahasa mesin yang berjalan diatas Windows) maupun *managed code* (dalam bentuk Microsoft Intermediate Language diatas .Net Framework), pengembangan aplikasi Silverlight, dan aplikasi Windows Mobile (Saputra, 2020a).

Bahasa Pemrograman Visual Basic

Visual Basic adalah bahasa pemrograman generasi ke tiga dari Microsoft dengan IDE (*Integrated Development Environment*) atau pemrograman pengembangan terpadu, *visual basic* dibuat dan dirancang untuk mudah digunakan baik oleh *programmer* pemula sekalipun (AS & Baihaqi, 2020). Bahasa pemrograman Visual Basic 6.0 dapat digunakan untuk menyusun dan membuat program aplikasi pada sistem operasi windows. Program aplikasi dapat berupa program database, program grafis dan lain sebagainya. Didalam Visual Basic 6.0 terdapat komponen - komponen yang sangat membantu dalam pembuatan program Universitas Sumatera Utara aplikasi. Dalam pembuatan program aplikasi pada Visual Basic 6.0 dapat didukung oleh software seperti Microsoft Access, Microsoft Exel, Seagate Crystal Report, dan lain sebagainya.

Pengertian Data

Data adalah suatu file ataupun field yang berupa karakter atau tulisan dan gambar. Data adalah fakta dari suatu pernyataan yang berasal dari kenyataan, dimana pernyataan tersebut merupakan hasil pengukuran atau pengamatan. Dari pengertian diatas penulis menyimpulkan Data adalah suatu file yang berupa karakter, tulisan dan gambar atau fakta yang dapat diolah menjadi informasi (Akbar, 2019).

Pengertian Basis Data

Database sekumpulan file yang saling berhubungan dan terorganisasi atau kumpulan record-record yang menyimpan data dan hubungan diantaranya. Database adalah sekumpulan data store (bisa dalam jumlah yang sangat besar) yang tersimpan dalam magnetic disk, optical disk, magnetic drum, atau media penyimpanan sekunder lainnya. Dari pengertian diatas penulis menyimpulkan Database adalah sekumpulan file yang saling berhubungan yang menyimpan data dan tersimpan dalam sebuah media penyimpanan (Bonar Siregar, 2021).

Database Management System (DBMS)

Database management system (DBMS) adalah perangkat lunak yang memungkinkan sebuah organisasi untuk memusatkan data, mengelola secara efisien, dan memberikan akses ke data yang disimpan oleh program aplikasi (Budiman & Sidiq, n.d.).

Structured Query Language (SQL)

SQL adalah sekumpulan perintah khusus yang digunakan untuk mengakses data dalam database relasional SQL merupakan sebuah bahasa komputer yang mengikuti standar ANSI (American Nasional Standard Institute) yang digunakan dalam manajemen database relasional Dengan SQL, MySQL adalah salah satu database manajemen sistem (DBMS)

dari sekian banyak DBMS seperti Oracle, MS SQL, Postgre SQL, dan lainnya (PUSPITASARI, n.d.).

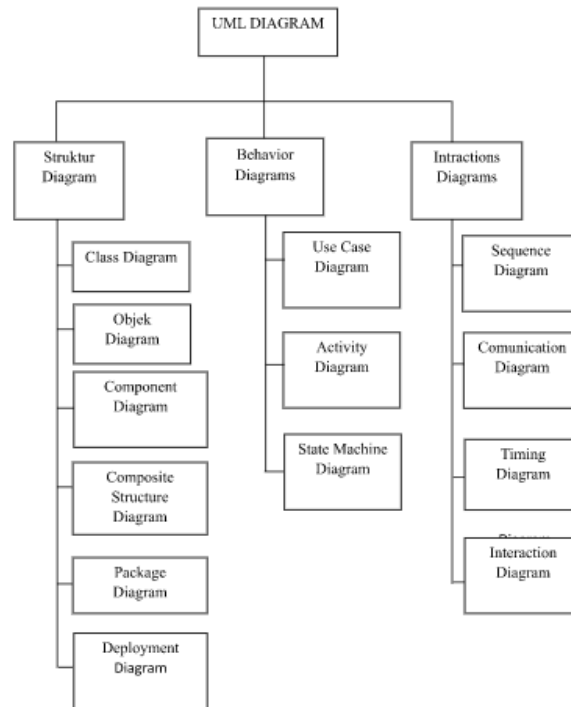
METODE

Metode *System Development Life Cycle* (SDLC)

System Development Life Cycle (SDLC) adalah proses mengembangkan atau mengubah suatu sistem perangkat lunak dengan menggunakan model-model atau metodologi yang digunakan orang untuk mengembangkan sistem-sistem perangkat lunak sebelumnya (PRASETYAWAN, n.d.).

Konsep Perancangan Sistem

UML (*Unified Modeling Language*) adalah salah satu standar bahasa yang banyak digunakan di dunia industri untuk mendefinisikan *requirement*, membuat analisis & desain, serta menggambarkan arsitektur dalam pemrograman berorientasi objek. UML terdiri dari 14 macam diagram yang dikelompokkan dalam tiga kategori.



Gambar 1. *Diagram UML.*

HASIL DAN PEMBAHASAN

Form Login

Login

KALIMI
mie ayam & bakso

User name
nurcahyani

Password
XXXXX

OK Cancel

Gambar 2. *Form Login*



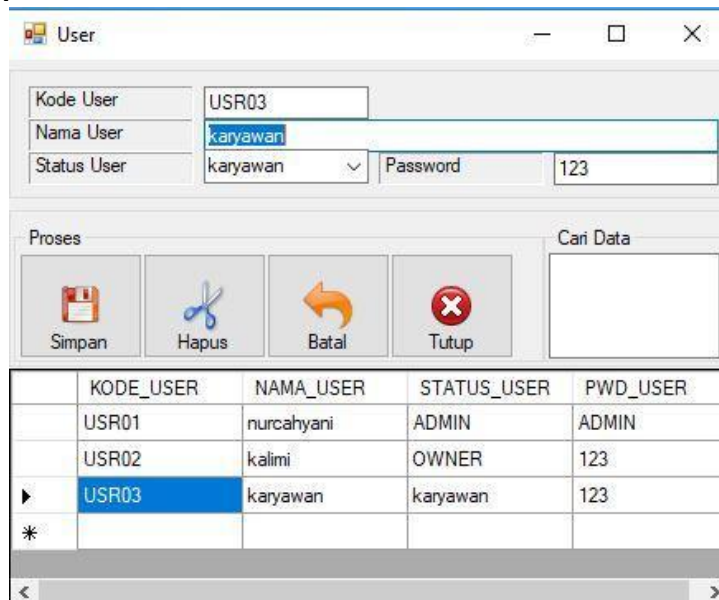
Gambar 3. *Form Login gagal*

Form Menu Utama



Gambar 4. *Form Menu Utama*

Form Menu User



Gambar 5. *Form Menu User*

Form Menu Bahan

KODE BAHAN	NAMA BAHAN	SATUAN	HARGA
P0001	DAGING SAPI	KG	110.000
P0002	URAT	KG	30.000
P0003	DAGING AYAM	KG	40.000
P0004	MIE AYAM	KG	11.000
P0005	MIE JAGUNG	PCS	1.000
P0006	TEPIUNG TOPIOKA	KG	15.000

Gambar 6. Form Menu bahan

Form Menu Produk

KODE_PRODUK	NAMA_PRODUK	SATUAN	HARGA_JUAL
P0001	MIE AYAM	PORSI	6.000
P0002	MIE AYAM BAKSO	PORSI	10.000
P0003	BAKSO	PORSI	6.000
P0004	BAKSO JUMBO	PORSI	10.000
P0005	TEH BOTOL	BOTOL	4.000
P0006	ES TAWAR	BOTOL	1.000

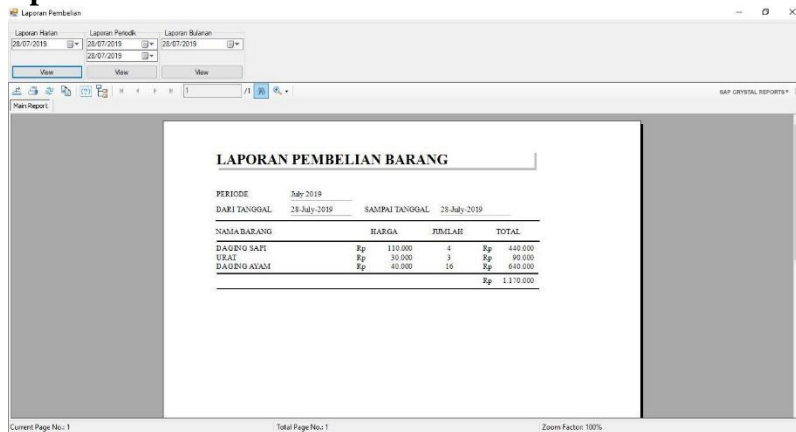
Gambar 7. Form Menu Produk

Form Menu Pembelian

Kode	Nama Bahan	Harga	Jumlah	Total
P0001	DAGING SAPI	110000	4	440.000
P0002	URAT	30000	1	30.000
P0003	DAGING AYAM			

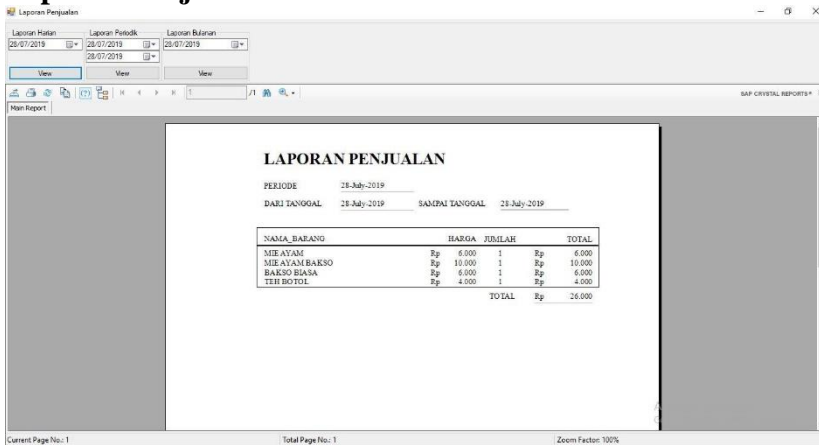
Gambar 8. Form Menu Pembelian

Form Menu Laporan Pembelian



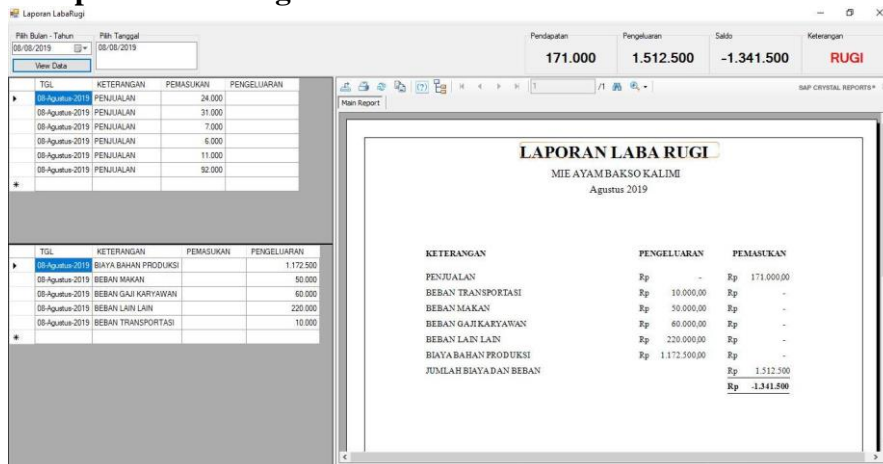
Gambar 9. Form Menu Laporan Pembelian

Form Menu Laporan Penjualan



Gambar 10. Form Menu Laporan Penjualan

Form Menu Laporan Laba rugi



Gambar 11. Form Menu Laporan Laba rugi

SIMPULAN

Berdasarkan pembahasan dan penulisan laporan tugas akhir tentang Perancangan Sistem Informasi Akuntansi Perhitungan Laporan Laba atau Rugi Penjualan Mie Ayam Bakso Kalimi dapat diambil kesimpulannya yaitu :

1. Selama ini Perhitungan Laporan Laba atau Rugi tidak dilakukan. Hal ini menyebabkan ketidak tahuan dalam hal penentuan hasil penjualan yang akan mempengaruhi tingkat penghasilan ke periode berikutnya.
2. Sistem yang di usulkan akan dirancang menggunakan UML (*Unifed Modeling language*) seperti : *Usecase Diagram, Activity Diagram, Class Diagram dan Squence Diagram* serta mengimplimentasikan menggunakan *Visul Studio Ultimate dan SQL Server*.

REFERENSI

- Aditomo Mahardika Putra, R. (2021). Underground Support System Determination: A Literature Review. *International Journal of Research Publications*, 83(1), 55–68. <https://doi.org/10.47119/ijrp100831820212185>
- Agustina, A., & Bertarina, B. (2022). ANALISIS KARAKTERISTIK ALIRAN SUNGAI PADA SUNGAI CIMADUR, PROVINSI BANTEN DENGAN MENGGUNAKAN HEC-RAS. *JICE (Journal of Infrastructural in Civil Engineering)*, 3(01), 31–41.
- Akbar, A. A. (2019). *Analisa Aplikasi OVO Menggunakan Model Delone & McLean Di Kalangan Mahasiswa Universitas Airlangga*. UNIVERSITAS AIRLANGGA.
- Amin, R. (2020). *IMPLEMENTASI RESTFULL API MENGGUNAKAN ARSITEKTUR MICROSERVICE UNTUK MANAJEMEN TUGAS KULIAH (STUDI KASUS: MAHASISWA STMIK AKAKOM)*. STMIK AKAKOM Yogyakarta.
- An'ars, M. G. (2022). Sistem Informasi Manajemen Berbasis Key Performance Indicator (KPI) dalam Mengukur Kinerja Guru. *Jurnal Data Mining Dan Sistem Informasi*, 3(1), 8–18.
- an Environmenta, C. E. (n.d.). *Pr idin*.
- Anars, M. G., Munaris, M., & Nazaruddin, K. (2018). Kritik Sosial dalam Kumcer Yang Bertahan dan Binasa Perlahan dan Rancangan Pembelajarannya. *Jurnal Kata (Bahasa, Sastra, Dan Pembelajarannya)*, 6(3 Jul).
- AS, N. R., & Baihaqi, I. (2020). Studi Inspeksi Kelayakan Instalasi Dan Instrumen Tenaga Listrik. *SINUSOIDA*, 22(2), 21–33.
- Bertarina, B., & Arianto, W. (2021). ANALISIS KEBUTUHAN RUANG PARKIR (STUDI KASUS: AREA PARKIR ICT UNIVERSITAS TEKNOKRAT INDONESIA). *Jurnal Teknik Sipil*, 2(02), 67–77.
- Bonar Siregar, B. (2021). *Pengembangan Sistem Perencanaan & Bantuan KRS*. Universitas Multimedia Nusantara.
- BRONDONG, L. (n.d.). *IDENTIFIKASI DAN PREVALENSI CACING PADA SALURAN PENCERNAAN IKAN KEMBUNG (Rastrelliger brachysoma) DI PELABUHAN PERIKANAN NUSANTARA*.
- Budiman, F., & Sidiq, M. (n.d.). *RANCANG BANGUN APLIKASI SISTEM INFORMASI APLIKASI DATA PETAMBAK*.
- CS, S. A. (2019). *Analisis Pengaruh Intellectual Capital Terhadap Kinerja Keuangan Perusahaan (Studi Kasus Perusahaan Sektor Keuangan Yang Terdaftar Di Bursa Efek Indonesia (BEI) Pada Tahun 2008-2017)*. Universitas Gadjah Mada.
- Damayanti, D., Yudiantara, R., & An'ars, M. G. (2021). *SISTEM PENILAIAN RAPOR*

- PESERTA DIDIK BERBASIS WEB SECARA MULTIUSER. *Jurnal Informatika Dan Rekayasa Perangkat Lunak*, 2(4), 447–453.
- Dharma, F., Shabrina, S., Noviana, A., Tahir, M., Hendrastuty, N., & Wahyono, W. (2020). Prediction of Indonesian inflation rate using regression model based on genetic algorithms. *Jurnal Online Informatika*, 5(1), 45–52.
- Endang Woro Kasih, E. (2018). Formulating Western Fiction in Garrett Touch of Texas. *Arab World English Journal For Translation and Literary Studies*, 2(2), 142–155. <https://doi.org/10.24093/awejtls/vol2no2.10>
- Hafidz, D. A. (2021). *Pengembangan Sistem Informasi Edukasi dan Pemasaran Hasil Pertanian di Tulang Bawang*.
- Handayani, M. A., Suwarni, E., Fernando, Y., Fitri, F., Saputra, F. E., & Candra, A. (2022). PENGELOLAAN KEUANGAN BISNIS DAN UMKM DI DESA BALAIREJO. *Suluh Abdi*, 4(1), 1–7.
- Hasan, A. F. (2018). *400 Kebiasaan Keliru dalam Hidup Muslim*. Elex Media Komputindo.
- Heavenly, A., & EWK, E. N. (2020). Jane Austen's View on the Industrial Revolution in *Pride and Prejudice*. *Linguistics and Literature Journal*, 1(1), 1–6. <https://doi.org/10.33365/llj.v1i1.216>
- Hendrastuty, N. (2021). Rancang Bangun Aplikasi Monitoring Santri Berbasis Android (Studi Kasus: Pesantren Nurul Ikhwan Maros). *Jurnal Data Mining Dan Sistem Informasi*, 2(2), 21–34.
- Isnain, A. R., Hendrastuty, N., Andraini, L., Studi, P., Informasi, S., Indonesia, U. T., Informatika, P. S., Indonesia, U. T., Studi, P., Komputer, T., Indonesia, U. T., & Lampung, K. B. (2021). *Comparison of Support Vector Machine and Naïve Bayes on Twitter Data Sentiment Analysis*. 6(1), 56–60.
- Kurniawan, A. H. (2020). Konsep Altmetrics dalam Mengukur Faktor Dampak Artikel Melalui Academic Social Media dan Non-academic Social Media. *UNILIB: Jurnal Perpustakaan*, 11(1), 43–49.
- Kustinah, S., & Indriawati, W. (2017). Pengaruh Perputaran Persediaan dan Perputaran Piutang Terhadap Profitabilitas Pada Unit Usaha Toserba Koperasi PT LEN Bandung. *Journal Study & Accounting Research*, 14(1), 27–35.
- Marlyna, D. (2017). Pengaruh Peran Auditor Intern Terhadap Kinerja Perusahaan Angkutan Sungai, Danau Dan Penyeberangan. *Jurnal Ilmiah GEMA EKONOMI*, 3(2 Agustus), 321–332.
- Mata, K. (2022). Peningkatan pengetahuan pelajar dan mahasiswa dalam kesehatan mata di masa pandemi covid-19 melalui edukasi kesehatan mata. *Kesehatan Mata*, 1, 227–232.
- Mathar, T., Hijrana, H., Haruddin, H., Akbar, A. K., Irawati, I., & Satriani, S. (2021). The Role of UIN Alauddin Makassar Library in Supporting MBKM Program. *Proceedings of the International Conference on Social and Islamic Studies (SIS) 2021*.
- NASIONAL, P. P. (n.d.). *KEMENTERIAN PENDIDIKAN DAN KEBUDAYAAN*.
- Pinem, Y. A. (2018). Encouraging healthy literacy: The interconnection between reading toward writing in social media. *Language in the Online and Offline World 6: The Fortitude*, 360–366.
- Pramita, G., Lestari, F., & Bertarina, B. (n.d.). Study on the Performance of Signaled Intersections in the City of Bandar Lampung (Case Study of JL. Sultan Agung-Kimaja Intersection durig Covid-19. *Jurnal Teknik Sipil*, 20(2).
- PRASETYAWAN, D. W. I. G. (n.d.). *LAPORAN INDIVIDU PRAKTIK PENGALAMAN LAPANGAN (PPL) DI SD NEGERI TLOGOADI PERIODE 10 AGUSTUS–12 SEPTEMBER 2015*.
- PUSPITASARI, R. D. (n.d.). *LAPORAN KEGIATAN PRAKTIK PENGALAMAN*

LAPANGAN (PPL) DI SD NEGERI TLOGOADI PERIODE 10 AGUSTUS–12 SEPTEMBER 2015.

- Putri, N. U., Rossi, F., Jayadi, A., Sembiring, J. P., & Maulana, H. (2021). Analysis of Frequency Stability with SCES's type of Virtual Inertia Control for The IEEE 9 Bus System. *2021 International Conference on Computer Science, Information Technology, and Electrical Engineering (ICOMITEE)*, 191–196.
- Rossi, F., Sembiring, J. P., Jayadi, A., Putri, N. U., & Nugroho, P. (2021). Implementation of Fuzzy Logic in PLC for Three-Story Elevator Control System. *2021 International Conference on Computer Science, Information Technology, and Electrical Engineering (ICOMITEE)*, 179–185.
- Safitri, V. A. D., & Anggara, B. (2019). FACTORS THAT AFFECT THE COMPANY INNOVATION. II. *In Traders Uluslararası Ticaret Kongresi Kongre Kitabı The Second In Traders International Conference on International Trade Conference Book*, 230.
- Safitri, V. A., Sari, L., & Gamayuni, R. R. (2019). Research and Development, Environmental Investments, to Eco-Efficiency, and Firm Value. *The Indonesian Journal of Accounting Research*, 22(03), 377–396. <https://doi.org/10.33312/ijar.446>
- Safitri, V. A., Sari, L., & Gamayuni, R. R. (2020). Research and Development (R&D), Environmental Investments, to Eco-Efficiency, and Firm Value. *The Indonesian Journal of Accounting Research*, 22(3).
- Sanjaya, R., Nurweni, A., & Hasan, H. (2014). The Implementation of Asian-parliamentary Debate in Teaching Speaking at Senior High School. *U-JET*, 3(8).
- Saputra, F. E. (2020a). Analisis faktor-faktor yang mempengaruhi Kinerja Keuangan Bank Umum Syariah yang terdaftar di Bursa Efek Indonesia (BEI) Periode 2016-2018. *TECHNOBIZ: International Journal of Business*, 3(1), 45–50.
- Saputra, F. E. (2020b). *ANALISIS PENGARUH FDR, BOPO, DAN NPF TERHADAP KINERJA BANK UMUM SYARIAH DI INDONESIA PERIODE TAHUN JANUARI 2015 S/D JULI 2020*. Universitas Teknokrat Indonesia.
- Savestra, F., Hermuningsih, S., & Wiyono, G. (2021). Peran Struktur Modal Sebagai Moderasi Penguatan Kinerja Keuangan Perusahaan. *Jurnal Ekonika: Jurnal Ekonomi Universitas Kadiri*, 6(1), 121–129.
- SETIYANTO, A. (2016). *PENATAAN KELEMBAGAAN PRODUKSI UNTUK PENINGKATAN NILAI TAMBAH STUDI KASUS PADA ASOSIASI PRIMA SEMBADA*. Universitas Gadjah Mada.
- Songati, N. C. (2018). *An assessment of pedagogical strategies of teaching English at ordinary secondary level: a case of Kasulu district in Tanzania*. The University of Dodoma.
- Styawati, S., Hendrastuty, N., & Isnain, A. R. (2021). Analisis Sentimen Masyarakat Terhadap Program Kartu Prakerja Pada Twitter Dengan Metode Support Vector Machine. *Jurnal Informatika: Jurnal Pengembangan IT*, 6(3), 150–155.
- Sukawirasa, I. K. A., Udayana, I. G. A., Mahendra, I. M. Y., Saputra, G. D. D., & Mahendra, I. B. M. (2008). Implementasi Data Warehouse Dan Penerapannya Pada PHI-Minimart Dengan Menggunakan Tools Pentaho dan Power BI. *Jurnal Elektronik Ilmu Komputer Udayana P-ISSN*, 2301, 5373.
- Supriadi, A., & Oswari, T. (2020). Analysis of Geographical Information System (GIS) design application in the Fire Department of Depok City. *Technium Soc. Sci. J.*, 8, 1.
- Susanto, T., Setiawan, M. B., Jayadi, A., Rossi, F., Hamdhi, A., & Sembiring, J. P. (2021). Application of Unmanned Aircraft PID Control System for Roll, Pitch and Yaw Stability on Fixed Wings. *2021 International Conference on Computer Science, Information Technology, and Electrical Engineering (ICOMITEE)*, 186–190.

- Suwarni, E., Handayani, M. A., Fernando, Y., Saputra, F. E., & Candra, A. (2022). Penerapan Sistem Pemasaran berbasis E-Commerce pada Produk Batik Tulis di Desa Balairejo. *Jurnal Pengabdian Masyarakat Indonesia*, 2(2), 187–192.
- Yuninda, P. (2020). *The Use of Macromedia Flash as a Media in Learning Vocabulary at Third Grade of SDN Pademawu Barat IV Pamekasan*. INSTITUT AGAMA ISLAM NEGERI MADURA.